

JA AICHIAMA

# あまの風

2023 April  
No.193 4

 JAあいち海部  
<https://www.ja-aichiama.com/>



JAあいち海部 広報大使  
れんたろう



## 特集/臨時(合併)総会開催 02

- 05 2023年度職員配置表
- 09 新入職員紹介
- 10 和ハーブの楽しみ方
- 12 News & Topics
- 14 産直便 服部 真也さん
- 15 わが家のアイドル/家族の一員  
アレンジレシピでいただきます
- 16 考えよう 野菜・技術
- 17 家庭菜園Q&A
- 18 特殊詐欺被害の未然防止に向けた取組み
- 19 チャレンジクイズ/お便り紹介コーナー
- 20 海南病院だより
- 22 お知らせ
- 23 行事カレンダー/理事会報告
- 24 自己改革の取り組み/営農ミニ情報

# 臨時(合併)総会開催



議長を務める十四山地区の加藤和奈氏

JAあいち海部臨時(合併)総会を3月7日、総合支援センターで開催し、正組合員5,818名(本人出席116名、書面5,702名)が出席しました。

総会では議長に十四山地区の加藤和奈氏を選任し、2月15日・16日に開催した組合員説明会の結果報告や、下記の議案が上程され、慎重な審議の結果、全議案が原案通り可決されました。

## 臨時(合併)総会提出議案

- 第1号議案 合併(合併契約書を含む)の承認について
- 第2号議案 合併に係る事業計画書の承認について
- 第3号議案 定款、定款附属書役員選任規程及び定款附属書総代選挙規程の一部変更について
- 第4号議案 特定農地貸付規程の一部変更について
- 第5号議案 農地利用調整に関する事業規程の一部変更について
- 附帯決議(案) 本日の決議事項のうち、権利義務に関係しない軽微な事項の修正および違算・誤字の訂正並びに法令その他行政庁の指示などにより補正変更を必要とする場合には、その趣旨に反しない範囲内においてその変更を理事会に一任する。

組合員説明会は、合併後の新JAに関する事業方針や計画等の説明を目的として、総合支援センター及び愛西市文化会館で開催しました(全6回)。

組合員説明会で出された質問は次の通りです。

## 組合員説明会

2月15日(水)・16日(木)

### — 主な質問とその回答 —

**Q1** 出資金の各組合員の持分不均衡について、前回の総代会の地区別説明会では合併の協議の中で見直す回答を得ており、今回の説明の中で出資配当率は市中金利並みの利息を付けることを認めるとあるが、市中金利並みとはどのような形で担保されているか。

**A1** 出資配当を市中金利並みに下げたのではなく、組合員間の出資持口数の不均衡を緩和するために出資配当率を下げ、引き下げた分を事業利用分量配当で還元していくことを、合併推進協議会で合意しております。現在、全国平均で1.5%程度の配当率となっていることを参考にし、今後の合併協議の中で情報共有しながら配当率を決定していきます。市中金利並みに下げることではないため、誤解のないようお願いいたします。

なお、当組合としては、令和5年6月開催通常総代会の剰余金処分案において、出資配当率の引き下げと、事業利用分量配当を実施する予定で協議してまいります。

**Q2** 合併して経営の合理化を目指すのに、副組合長を置くことと規定する理由はなぜか。

**A2** 今回の定款変更は、副組合長を置くことができることとする規定の追加であるため、今後の合併協議の中で副組合長を設置するかを含めトップマネジメント体制を検討してまいります。

**Q3** 合併契約書11条(合併前の配当等)の規定の趣旨について説明して欲しい。

**A3** 合併基準日を令和4年3月31日としているため、令和4年度・令和5年度の事業活動により合併前に資産・資本等の額が変動することから、各年度の配当について両JAで情報共有することを目的として本条文があります。

**Q4** 合併前に財産を組合員に分配してから合併することはないか。

**A4** 合併により経営基盤を強化することが目的のひとつでもありますので、合併前に財産を分配しないことを契約書に明記しております。

**Q5** 財産調整はしないとの事だが、合併契約書第3条に合併基準日(令和4年3月31日)、第4条に契約締結後(令和5年4月28日)、第5条に合併期日以降(令和6年7月1日)と様々な日付があり、財産の取得・処分が可能な空白の期間が存在しないか。

**A5** 合併契約締結後(令和5年4月28日)から合併期日(令和6年7月1日)までは両JAで通常の事業活動を行っているものの、この間の大きな投資については、お互いに合併推進協議会の中で、投資計画について情報を共有しながら進めていくので、空白の期間はあります。

**Q6** 3月7日の臨時(合併)総会はそのような形式で行われるか。

**A6** 臨時(合併)総会は、会場の物理

的制約もある為、組合員の皆様には『議決権行使書』による議決権の行使にご理解・ご協力をお願いしております。しかし、組合員の当日出席を拒むものではございません。

**Q7** 合併時に支店網は存続するとの事であるが、金融店舗とAコープとびしま店も含まれているのか。

**A7** 合併時に支店の統廃合は行いません。一部の支店において共済窓口をエリア統括店に集約する予定をしておりませんが、出向く体制を強化していく、組合員の皆様にご不便をかけることがないよう体制を整備していきます。また、Aコープとびしま店は地域になくはならない店舗と考えております。これまで、Aコープの経営委託をしていた(株)エコープあいちが令和5年3月末に解散するため、4月からは直接農協が運営することとなりますが、店舗を閉鎖する計画はありませんので、今後ともAコープとびしま店の一層のご利用をお願いいたします。

**Q8** 農家が生産力を拡大するために、肥料の施肥等が相談できる職員を支店に配置してもらえないか。

**A8** 令和4年4月より業務の効率化のため、八開・飛鳥・鍋田支店を除く地域対応職員を各営農センターに集約しております。各営農センターから出向く体制が十分でないところもあるかと思いますが、今後も組合員に

寄り添った営農指導が行えるよう、職員教育を行ってまいりますので、ご理解ください。

**Q9** 合併後の損益計画について「合併効果なし」の場合、事業利益がどのように下がっていくのか。令和9年度以降の予測はどのようになっているのか。何年後に合併効果が現れ、合併前の損益状態に戻るのか。

**A9** 信用事業の損益計画については、非常に厳しい予測となっております。令和8年度以降も金利の低下は避けて通れない状況で、事業利益が下がる計画となっております。しかし、合併することで人員の有効活用、共同利用施設の効率化などで合併の効果を上げていきますが、すぐに効果がでるものではなく、明確に時期を特定することは難しいです。

**Q10** 合併後の信用事業の取扱高が増加する計画であり、長期共済保有高は減少していく計画だが、実際に合併することにより共済事業は落ち込んでいくのか。

**A10** 共済事業については、合併の有無にかかわらず人口の減少もあり、共済の加入者が減り、保有高が減少すると見込まれております。また、信用事業収益・共済事業収益ともに今後減少していくと見込まれます。

**Q11** 第1号議案の合併承認が否決された場合、第2号議案以下はどのようになるか。

**A11** 仮に第1号議案が否決されれば、第2号議案以下は本総会で上程しないため、議決権行使書は無効として扱います。

**Q12** 合併後に出資金の増資をすることはできないか。

**A12** 出資金の最高限度額はあくまでも施設の整備等で増資を募る場合の限度口数となります。自己資本比率に問題がない状況においては、資本増強の必要性がある場合を除き、組合員から増資の申し出は承諾しないこととさせて頂いておりますので、ご理解ください。

**Q13** 昨年からの支店機能の効率化ということで、地域対応の窓口が無くなったが、近くの支店の窓口で肥料・農薬の引取ができないか。

**A13** 各支店に地域対応の窓口を置いていましたが、令和4年4月から各営農センターに窓口を集約しております。しかし、電話でご注文いただければ、ご自宅まで配達させて頂きます(ただし、毒物・劇物は除く)。各営農センターには、営農相談が可能な営農主幹を配置しておりますので、ぜひご利用ください。

**Q14** 合併後のビジョンと組合員のメリット・デメリットは。

**A14** 合併後を目指す姿として①地域農業の振興②組合員・地域に密着した事業展開③組織基盤・経営基盤の確立・強化④次代を担う職員の育成に取り組んでまいります。合併すること、

お互いの地域特性を活かし、組合員の皆様に事業・サービスを提供していくことが組合員の皆様のメリットとなりま

す。一方で組織の規模が大きくなり、小回りが利かなくなるといふ心配もありますが、そのような事にならないよう今後1年間かけて事業運営体制をJA海部東と検討していきます。

直接目に見える合併の効果は直ぐにでないと思いますが、多岐にわたる組合員・利用者ニーズに応えるには、次代を担う職員の育成が必要であり、規模が大きくなることで優秀な人材の確保が可能となります。

**Q15** 農業地域は高齢化が進み休耕地が増加するが、組合としての対策はあるか。

**A15** 農地の休耕、耕作放棄地が増加していることは大きな課題と認識しております。今後、増加させない為にも利用権の設定を進めていきます。また、各営農センターに相談窓口を設けておりますので、ご利用いただきたいと思っております。

**Q16** 令和4年度の決算が確定してから、合併の協議を進めても良かったのではないか。

**A16** 合併の時期を令和6年7月1日としたことから、合併まで会計監査人の監査を経て2回総代会を開催することとなりますが、その中で両JAの経営概況（決算確定数値等）の健全性を開示し、財務状況を2JAで共有して、

出資配当率及び事業利用分量配当を実施する場合は2JAの代表者の協議を経て進めることとなります。

**Q17** 海部東との合併に至った経緯がわかりません。組合員に説明が不足していないか。

**A17** 愛知県の農協合併基本構想において、過去に海部、海部南部、海部東の3JAで合併協議をすすめてきた経緯があり、先行して海部、海部南部が平成19年4月に合併をしてJAあいち海部が誕生しました。その後、令和2年10月にJA海部東との経営課題研究会、令和3年7月に2JA組織整備研究会を経て、本格的な合併協議の場である合併推進協議会の設置について令和4年6月の総代会に諮り承認を得ましたので、組合員の皆様には広報誌「あまの風」を通して内容の案内をさせていただきました。その後、令和4年7月22日に2JA合併推進協議会発会式を中日新聞のプレスリリースにおいて組合員並びに地域の利用者の皆様方に広く周知させていただいております。

その後、本格的な合併の協議に入り、JA海部東との合併に合意が得られましたので、臨時（合併）総会を開催して組合員の承認を得るものがあります。

**Q18** 合併効果で肥料・農薬価格は下がらないか。

**A18** 肥料・農薬の価格については、

毎年定期的に近隣量販店等の価格調査を行っています。直近の農薬価格調査の結果、取扱量が多い43品目のうち36品目でJA価格の方が安い結果となっています。JA価格が高い品目については、仕入れ元と価格交渉や一括仕入等を実施しており、引き続き適正価格による供給に努めてまいります。

なお、肥料については、国の肥料価格高騰対策事業の実施に伴い、支援金交付申請手続きの支援を行い、全体で3,723万円の交付申請を行うなど、今後も組合員の営農支援活動にも引き続き取り組んでまいります。

**Q19** 販売品販売総取扱高が減少している理由と今後のビジョンは。

**A19** 全国の農業総産出額は、近年9兆円前後で推移してきましたが、令和3年は畜産の産出額は過去最高となったものの、主食用米の取引価格が低下したことや野菜等の出荷量が増加したことで安値となり、当組合も影響を受けております。なお、当組合の野菜の取扱量は減少しているものの、他の組合に負けない努力をしており、特に新規就農を増やすことや耕作放棄地についても各営農センターに相談窓口を設けておりますので、ご相談ください。

総代会当日質問

**Q1** 合併の必要性については十分に理解できるものであり、またそれまで無料だったサービスに手数料がかかるようになることについても他金融機関の例を見ていて、やむを得ないと感じる。しかしJAバンクで今後予定されている法人向けの口座振替の申込について、インターネットバンクでなければ受付が出来なくなり、その切り替えにも初期費用や年間の利用料の徴収が行われるなど、サービスダウンが急激なものに思える。合併をきっかけに、制度の変更などで利用者の負担が大きく悪化することは避けてもらいたい。

**A1** 法人ネットバンクのサービスについてはこれまで地区の各団体にご案内をさせて頂いており、令和5年10月までに各JAの方針や対象者をまとめることとなっております。中には団体の規模や実績などを踏まえた対応が必要な部分もあり、あいち海部としてのご回答についてはもうしばらくお待ちいただきたいと思います。

しかし、この法人ネットバンク化については今回の合併に関わらず取り組んでいく事業となります。組合員のサービスに関しては合併をきっかけに、より良いものを提供できるよう準備を進めてまいります。

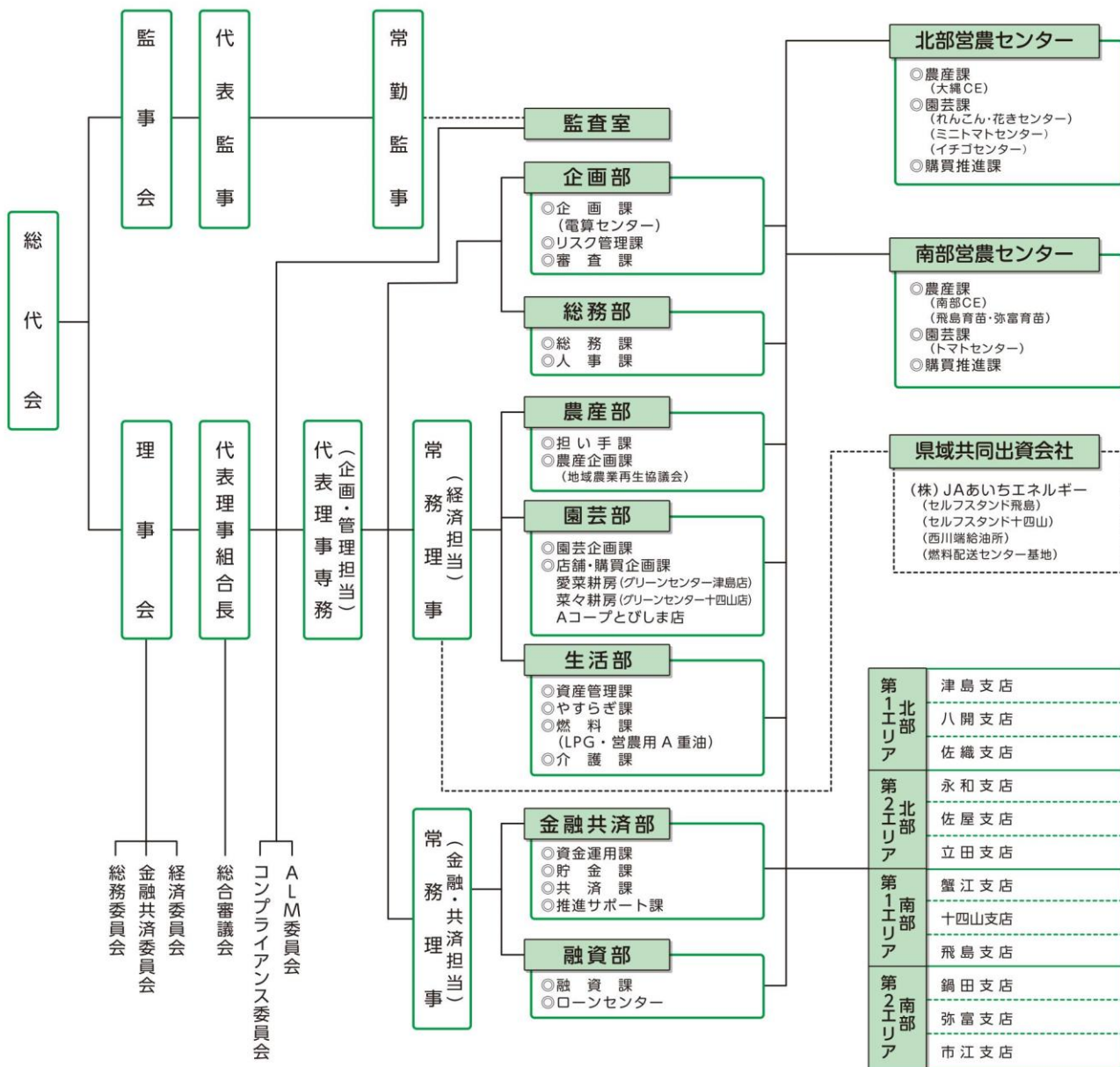
# 2023年度職員配置表

JAあいち海部は、「農家所得の向上と魅力ある地域農業の実現」  
 「総合力を発揮した組合員・利用者の豊かなくらしの創出」  
 「健全経営と安定した経営基盤の確立」に向けて、  
 不断の自己改革を実践します。  
 これに伴い、4月1日に人事異動を実施いたしました。  
 組織機構と職員配置一覧をご紹介します。

2023年度職員配置表

## 2023年度 組織機構

(令和5年4月1日現在)



# 2023年度 全職員の配置をご案内いたします。

☆は新採用職員 ★は臨時職員  
(2023年4月1日)

## 本店

### ▼監査室

室長 浅井 泰行  
課長 野田 正士  
課長補佐 大井 香里  
★佐藤 幹雄

### ▼企画部

#### 【企画課】

部長 祖父江 謙一  
課長 佐藤 弘康  
課長補佐 桑野 信行  
課長補佐 大河内 淳也  
係長 中屋 将孝  
山田 宗大  
藤原 駿平

### ▼総務部

#### 【総務課】

部長 山岸 正雄  
課長 加藤 和也  
課長 石田 和正  
課長補佐 堀田 克芳  
堀尾 照子  
水谷 有希  
杉田 遙菜  
吉田 百花  
★安井 和美

#### 【人事課】

課長 高羽 俊和  
係長 菱田 裕哉  
係長 水谷 有希

#### 【出向】日通

課長補佐 後藤 政利

#### 【出向】中央会

石川 裕基

#### 【休職】

戸谷 一己  
笠木 光  
加藤 裕子  
加藤 志織  
大澤 里奈  
伊藤 有里  
伊藤 季樹  
高津 七菜  
伊藤 里恵

### ▼金融共済部

#### 【資金運用課】

部長兼推進サポート課長 立松 明人

#### 【貯金課】

★佐野 隆史

課長 浅田 太一  
課長補佐 高橋 聖子  
課長補佐 小笠原 道代  
早川 由花  
西尾 真由子

#### 【共済課】

課長 犬飼 喜助  
課長補佐 加藤 昌裕  
課長補佐 竹内 伸也

## 経済本部

### ▼農産部

#### 【担い手課】

部長兼園芸部長 鈴木 幸広  
課長兼北部営農センター長 佐藤 圭

係長 傅能 篤志  
係長 平野 謙一  
係長 横井 大和

### ▼融資部

#### 【融資課】

部長兼ローンセンター長 堀田 勝也

課長 大野 和幸  
課長補佐 早川 由晃  
係長 加藤 雅人  
係長 青木 利幸

#### 【ローン営業センター】

係長 浅野 壮  
係長 上田 尚弘  
係長 伊藤 圭亮  
河田 伊織  
平野 孔崇  
☆松永 渉

#### 【推進サポート課】

課長補佐 牛田 翔平  
係長 齊藤 早織

#### 【農産企画課】

課長 鈴木 達也  
係長 横井 美幸  
溝口 優貴  
土赤健太郎

### ▼園芸部

#### 【園芸企画課】

部長兼農産部長 鈴木 幸広  
課長 村山 靖  
課長補佐 西川 和也  
係長 比屋根 健  
係長 村上 充晃  
石川 幸  
溝口 奈津子

#### 【店舗・購買企画課】

課長 浅井 明俊  
考查役 犬飼 明宏  
課長補佐 加賀 孝正  
久野 成治  
佐藤 利光

#### 【菜々耕房】

店長 山田 尚吾  
鈴木 友哉  
小出 淳  
★西田 映子

#### 【愛菜耕房】

店長 加賀 良史  
早川 一夫  
渡辺 佑大  
★伊藤 大和

【Aコープとびしま店】

店長 ☆中村 行宏

☆村上 直樹

☆山本 賀恒

▼生活部

部長兼資産管理課長 伊藤 誠治

【資産管理課】

課長補佐 今井 堅詞

★水野 陽子

★森部 誌郎

【やすらぎ課】

課長 眞野 康弘

考查役 三輪 禎久

係長 加藤 益宏

係長 青木 誉幸

★山田 亮太

★佐藤るみ子

【燃料課】

課長 櫻井 敦

係長 黒宮 利治

★田島 滉己

★安井 彰寿

【介護課】

課長 加藤 直

福田あけみ

木村 陽子

内田 玲子

矢野 桂子

★貝沼 厚美

★佐藤 和代

★松田ひさ代

【株式会社JAあいちエネルギー出向】

柴田 征樹

経済地区本部

▼南部宮農センター

【園芸課】

センター長 武田 敏和

課長 渡邊 正純

係長 若原 正敏

係長 神谷 憲司

★船橋ゆかり

★船橋ゆかり

★水谷 雄二

【農産課】

課長 増田 世一

係長 佐藤 貴也

係長 松原 由幸

大河内 渉

服部 泰寛

石原 直也

山田 恵子

☆小野寺 賛

★高瀬 勝敏

★平野 博美

★鹿取 孝司

【購買推進課】

課長 伊藤 功治

課長補佐 鷺見 史顕

係長 佐野 和人

近藤 充弘

日江井 雅明

平野 大輔

高津 直樹

榎田 美希

家田 佳

★竹島 久男

石川 怜治

黒宮 昌浩

藤田 鴻喜

課長補佐

▼北部宮農センター

【園芸課】

センター長兼担い手課長 佐藤 圭

課長 大橋 円誠

係長 小塚 健太

大塚 聖司

伊藤 亮太

金澤 一弘

☆福井 天陽

☆中野 陽

★光田 修

課長 平野 哲也

課長補佐 徳武 正幸

係長 小倉 清臣

石垣 雅仁

山田 泰士

祖父江 正樹

高木 伸明

加藤 寛康

★服部 妙子

★古野久美子

★堀田 行敏

★山田 修平

課長 服部 好孝

課長補佐 林 誠

阿部 隆代

加藤 朋幸

小塚 悟史

篠田 楓

☆岡島 哲彦

★城

北部第1エリア

支店

▼津島支店

支店長 山田 倫典

副支店長 川村 一夫

係長 宮川 佑介

水谷 憲雄

八木 優治

阿部 将也

三浦由希奈

山本 昌孔

深尾 梨奈

★小島さおり

★加藤 晴美

▼八開支店

支店長 日栄 尚樹

副支店長 酒向 明美

係長 田中 昌幸

日比 亨

伊藤 渉

鈴木 美奈

石原まり子

☆櫻木 悠衣

★大島 三奈

★山本 麻美

▼佐織支店(エリア統括店)

エリア統括長 加藤 正彦

兼支店長 津田 剛志

副支店長 野口 浩成

係長 各務 隆博

高阪 友康

小杉 由美

宮崎 将志

渡辺 政幸

伊藤 萌生

北部第2エリア

▼永和支店

支店長 加藤 弘  
副支店長 佐々木 一弥  
係長 浜田 将光  
係長 長野 修二

★ 村瀬 勝之  
☆ 吉田 友理  
☆ 藤木 皆実  
☆ 葛谷 ちなみ  
☆ 大崎 恵香  
☆ 伊藤 里奈  
☆ 堀田 羽美  
☆ 栗木 美羽  
☆ 成田 愛力  
★ 本田 愛

▼佐屋支店(エリア統括店)

エリア統括長 兼支店長 安田 清時  
副支店長 八木 勇樹  
課長補佐 伊藤 真理子  
係長 野山 博生  
係長 伊藤 真博  
係長 山口 真理  
係長 杉野 和也  
係長 佐藤 祥太  
係長 浅田 陽子  
係長 河口 幸太郎  
係長 吉田 乃南美  
係長 尾関 葉月  
係長 蛭原 衣菜  
★ 長井 怜衣

★ 加賀 由里子  
★ 則竹 美紅  
★ 鈴木 芳実  
★ 飯尾 規央  
★ 猪飼 裕香子  
★ 渡邊 美名  
★ 岩間 貴広  
★ 長野 修二  
★ 浜田 将光  
★ 佐々木 一弥  
★ 加藤 弘

▼立田支店

支店長 鷺野 孝幸  
副支店長 齋藤 多美  
係長 戸森 信行  
係長 佐々木 真美

★ 山口 智子  
★ 大石 華  
★ 長谷川 輝  
★ 上藤 優花  
★ 花木 未奈  
★ 萩野 貴裕  
★ 鈴木 喬之  
★ 佐々木 真美  
★ 戸森 信行  
★ 齋藤 多美  
★ 鷺野 孝幸

南部第1エリア

▼蟹江支店

支店長 黒川 勝吉  
副支店長 後藤 博満  
課長補佐 亀井 秀昭  
係長 伊藤 貴代

★ 黒川 勝吉  
★ 後藤 博満  
★ 亀井 秀昭  
★ 伊藤 貴代  
★ 戸谷 光輝  
★ 水谷 駿介  
★ 津田 遼  
★ 野上 佳世  
★ 小出 舞  
★ 浅野 友喜乃  
★ 佐野 守

▼十四山支店(エリア統括店)

エリア統括長 兼支店長 伊藤 善啓  
副支店長 木下 健二  
課長補佐 伊藤 真弓  
課長補佐 伊藤 敏  
課長補佐 大原 宏和  
係長 石原 易  
係長 村上 進祐  
係長 市村 理恵  
係長 杉浦 和徳  
係長 犬飼 勇太  
係長 加藤 雄司  
係長 笠井 諒

★ 伊藤 善啓  
★ 木下 健二  
★ 伊藤 真弓  
★ 伊藤 敏  
★ 大原 宏和  
★ 石原 易  
★ 村上 進祐  
★ 市村 理恵  
★ 杉浦 和徳  
★ 犬飼 勇太  
★ 加藤 雄司  
★ 笠井 諒

▼飛島支店

支店長 井田 洋子  
副支店長 佐藤 幸子  
課長補佐 山田 幸子

★ 杉本 寛治  
★ 森 裕一  
★ 佐野 恵美  
★ 伊藤 万莉  
★ 上田 和仁  
★ 飯田 雅美  
★ 野村 真由美

★ 井田 洋子  
★ 佐藤 幸子  
★ 山田 幸子  
★ 神野 秀弥  
★ 立木 綾那  
★ 栗原 隼人  
★ 上村 聖  
★ 加藤 美千世  
★ 山田 明彦

南部第2エリア

▼鍋田支店

支店長 寺村 和政  
副支店長 林 太朗  
係長 林 智美  
係長 花野 悠司  
係長 水野 魁斗  
係長 堀田 千夏  
係長 大平 歩己人  
係長 石見 涼  
係長 黒川 祐合  
係長 櫻井 起代

★ 寺村 和政  
★ 林 太朗  
★ 林 智美  
★ 花野 悠司  
★ 水野 魁斗  
★ 堀田 千夏  
★ 大平 歩己人  
★ 石見 涼  
★ 黒川 祐合  
★ 櫻井 起代

▼弥富支店(エリア統括店)

エリア統括長 兼支店長 小林 正治  
副支店長 山下 弘充  
課長補佐 横井 善勝  
課長補佐 加藤 善康  
係長 森澤 ぐみ  
係長 伊藤 義晃  
係長 後藤 悠佑

★ 小林 正治  
★ 山下 弘充  
★ 横井 善勝  
★ 加藤 善康  
★ 森澤 ぐみ  
★ 伊藤 義晃  
★ 後藤 悠佑

▼市江支店

支店長 中島 三千代  
副支店長 花木 俊康  
副支店長 山田 直樹  
副支店長 石山 香織  
副支店長 加藤 由樹

★ 小出 貴大  
★ 立原 優里香  
★ 一色 梨恵  
★ 大島 慎之助  
★ 犬飼 聡美  
★ 野口 慎之介  
★ 伊藤 理絵  
★ 伊藤 歩夢  
★ 栗田 翔太  
★ 篠田 佳代  
★ 犬飼 聡美  
★ 伊藤 歩夢  
★ 栗田 翔太  
★ 篠田 佳代



令和5年度新入職員紹介

新入職員9名が  
仲間に加わりました！

組合員や地域の皆さまに信頼され、愛される職員を目指して頑張っています。どうぞよろしくお願ひします。

【質問】

- ①好きなこと
- ②好きな食べ物
- ③自分の長所



いぬかい しょうた  
**大飼 翔太**

- ①バスケット 音楽を聴く
  - ②肉、えんがわ
  - ③身長が高い！
- 一生懸命に、一つ一つの業務を楽しみつつ、丁寧に取り組んでいきます！

ふくい あき  
**福井 陽**

- ①地域の祭りに行くこと
  - ②レンコン
  - ③能管の演奏
- 入組後は誰からも愛され、親しんでもらえるような人物になりたいと思います。また、地域に貢献したいと思っています。



なかの たかえ  
**中野 天愛**

- ①ジム、音楽を聴く
  - ②お寿司、うどん
  - ③集中力
- はじめは分からないことも多く不安な気持ちもありますが、何事にも積極的に、持ち前の粘り強い性格を活かし、いち早く仕事になじめるよう精一杯頑張りたいです。



えびはら ゆう  
**蛭原 祐**

- ①魚釣り
  - ②焼きそば
  - ③がまん強いところ
- 組合員の皆様ひとりひとりのご希望にお応えできるように日々努力します。



おかじま ひなた  
**岡島 陽**

- ①ダンス
  - ②ヨーグルト
  - ③ポジティブなところ
- 常に学び続ける姿勢を継続し、組合員の方から必要とされる職員を目指します。



まつなが わたる  
**松永 渉**

- ①合気道
  - ②果物
  - ③16年間合気道を続けたこと
- 分からないことばかりですが、精一杯頑張りますのでよろしくお願い致します。



さくらぎ ゆい  
**櫻木 悠衣**

- ①カフェ等のお店巡り
  - ②肉じゃが
  - ③仕事が早い
- 組合員の皆様一人一人に沿った仕事を求められると思いますので、マルチタスクになると予想していますが、周囲の皆さんの力もお借りしながら頑張りたいと思います。

おのでら たすく  
**小野寺 賛**

- ①話すこと
  - ②お母さんの作るカレー
  - ③顔がかっこいい
- 早く皆様のお力になりたいです。そのために色々なことを教えていただけたらとても嬉しいです。至らぬ点もあると思いますが全身全霊で努力していきます。どうぞよろしくお願い致します。



なりた ちから  
**成田 力**

- ①筋トレ 弟と遊ぶ 料理の手伝い
  - ②ラーメン
  - ③家族仲の良さ
- 学びの姿勢を大切に、多くのことを吸収して基礎を作りたい！



やまもと よしちか  
**山本 賀恒**

- ①スポーツ観戦
  - ②刺身、酒
  - ③魚をさばける
- 自分の技術を活かして頑張りたいと思います。

経営移管終了に伴い、Aコープとびしま店の職員が新たにJAあいち海部に加わりました。

なかむら ゆきひろ  
**中村 行宏**

- ①スポーツ観戦
  - ②酒
  - ③ポジティブ
- 組合員のお役に立てるよう頑張ります。



日本人の暮らしの  
パートナー

# 和ハーブの 楽しみ方

おいしくて、体に良くて、心地いい。  
私たちの身近にある  
有用植物「和ハーブ」を、  
普段の暮らしに  
取り入れてみませんか。

●取材協力：一般社団法人和ハーブ協会 <https://wa-herb.com/>

## 和ハーブとは

宝物は見慣れた景色の中に

「ハーブ」というと海外の香草のイメージが一般的ですが、日本にもハーブ&スパイスがあるのをご存じでしょうか。「和ハーブ（※）」とは江戸時代以前より日本各地で広く用いられ、生命と暮らしを支えてきた有用植物のことです。日本原産の野生種や栽培種、および外来種も含まれます。

私たち日本人の心身は、日本の風土によって培われたもの。そして飲食や薬、お風呂、繊維、染め、生活材、儀礼、環境保持などに使われてきたものは、身近にあって欠かすことのできない、親しみある植物たちでした。コロナ禍を経て、再び自分たちの足元を見

つめ直す機運が高まると同時に、和ハーブへの注目度も一層増えています。風土の独自性とそこに育つ和ハーブの魅力掛け合わせ、地域の新しい産業にしていくなり取り組みが今、全国各地で始まっています。

（※）一般社団法人和ハーブ協会の定義による。

## 和ハーブを暮らしに

身近な植物に目を向け魅力を生かす

昔から日本人は土地に息づく自然素材を生かすことで、健やかさ、美しさ、そして感性を育んできました。和ハーブは、今こそもっと私たちの暮らしの隅々になじんでも良いはずですよ。

その可能性は無限大です。まずは一つ一つの植物について知り、各地でどのように使われてきたかを学びながら、新しい感性で暮らしに取り入れてみましょう。例えば、乾燥させた和ハーブを二握り分ほど手鍋に入れて煮出し、それをバスタブに入れてつかれば、自宅でも手軽に良い香りのお風呂が楽しめます。

植物とその知恵を見直し始めると、季節や体調の変化を見逃さないようになり、いつもの散歩道や通勤・通学路も違って見えてきます。実は日々の暮らしだけでなく人生そのものを豊かにしてくれるのも、和ハーブの魅力なのです。

## 和ハーブが育つ場所

シンやタンポポなど、身近な場所でよく見かける植物も和ハーブです。  
正しく見分け、ルールとマナーを守って採取を楽しみましょう。

### ◆ 採取のルールとマナー ◆

- 1 土地の所有者や管理者の許可を得た所で採取する。
- 2 除草剤など、人体にとって危険な物質が植物に付いている可能性のある場所は避ける。
- 3 一度に大量の採取はせず、少量だけ持ち帰る。
- 4 むやみに根を掘り起こしたり枝やつるを切ったりせず、採取に必要な部位だけを摘む。
- 5 絶滅危惧種など個体数の少ないものの採取はしない。
- 6 有毒植物を誤って採取しない。



## 和ハーブミニ図鑑

香りと滋味あふれる

## ユズ(柚子)

太陽のように彩り鮮やかで爽やかな香り。健康維持や美容にうれしいビタミンCやクエン酸、ノビレチンなどの栄養成分も豊富です。冬至の「ゆず湯」も身近な暮らしの風習です。



## 活用方法

果汁・果皮・生葉を丸ごと使って、タイ料理「トムヤムクン」の風味付けなどに。

涼やかな和のミント

## ハッカ(薄荷)

名の由来は「荷が薄く(軽く)てもうかる」ことから。和種ハッカは西洋ミント種よりもメントール成分を多く含んでおり、スーッとする清涼感の強さが特徴です。



## 活用方法

緑茶やほうじ茶にひとつまみのハッカを加えると、新しい味わいに。

忘れがたい森の香り

## クロモジ(黒文字)

枝葉をちぎると立つ上品な香りはお茶やお酒、アロマに使われ人気です。つまようじの材料で芳香成分に殺菌作用があるといわれています。枝や幹の斑紋が黒い文字のように見えるのが特徴です。



## 活用方法

乾燥した枝葉をバスタブに浮かべて入浴剤に。細かくしてガーゼなどで包めば匂い袋にも。

庭先の優れた薬草

## ドクダミ(戟)

日本の暮らしで多用されてきた和薬の1つ。生葉の独特の匂い成分はパクチーにも見られる物質で殺菌・抗炎症作用があるとされ、化膿(かのう)やかぶれ、水虫などに向いています。



## 活用方法

乾燥した葉を布袋に詰め、靴の中に収めてシューキーパーに。脱臭作用が期待できます。

世界中で食されるハーブ

## スベリヒユ(滑莧)

多肉性で日なたによく育ちます。ビタミンやミネラル類、鉄分、カルシウムなどの栄養に優れ、中でも必須脂肪酸オメガ3が豊富。ぬめりと歯応えが癖になるスーパーフードです。



## 活用方法

生のスベリヒユをさっとゆで水気を切ったら、からししょうゆであえてお酒のおつまみに。

爽やかな香りと多彩な魅力

## カキドオシ(垣通)

バジルやミント、シソの仲間です。爽やかな香りが特徴です。隣家との垣根を抜けて伸びていく、たくましい生命力が名の由来。利尿、血糖降下、せきを鎮める作用が期待されています。



## 活用方法

生の葉をピザトーストにたっぷりのせて。また、乾燥させて塩と混ぜた、香るソルトもオススメ。

## 『チャント!』取材 あまイチゴ組合の取り組み紹介

2月9日放送のCBCテレビ『チャント!』のコーナー「大石が聞く」で当JAのあまイチゴ組合が紹介されました。この番組は大石邦彦アナウンサーが取材を通して物事の核心に迫るもので、今回は日本の農業の現場と課題をテーマにインタビューなどが行われました。

取材は、中野正広組合長やいちご新規就農支援協議会の佐藤善昭会長に協力いただき、特産のイチゴ“ゆめのか”の魅力やイチゴ新規就農支援事業の取組みについて紹介しました。今年度より出荷を行っている森直矢さんや研修生の成田俊介さんにもご出演いただきました。



イチゴを味わう大石アナウンサーと森さん

## 青年部 インボイス研修会 10月からの施行備えて学ぶ



2月13日、本店でインボイス研修会を開催し、青年部員10名が参加しました。この日は税理士法人スマッシュ経営の石井健太郎氏が講師を務め、今年の10月より始まるインボイス制度に備えて、制度に関する知識や必要な手続きについて講義を行いました。今回は特に農協特例や卸売り市場特例などの農業に関わる制度について紹介しました。

農産部担い手課の平野篤志係長は「制度の大幅な変更が生産者の負担にならないよう、こういった研修会を通じてしっかりとサポートしていきたい」と話しました。



インボイスについて学ぶ青年部員

## 新鮮な情報をお届けします/ NEWS & TOPICS ニュース & トピックス

### 普通救命講習 職員がAEDの使い方学ぶ



AEDの使い方を学ぶ職員

2月2日、本店で普通救命講習会を開催し、職員10名が参加しました。これは職員が心肺蘇生を伴う救命措置が必要な場面に遭遇した際、適切な対応を取ることができるように備える目的で行っているものです。

この日は愛西市消防署の職員が講師となり心肺の蘇生方法や自動体外式除細動器(AED)の使い方について紹介しました。参加した職員は訓練用の人形を用いて心臓マッサージなどを実際に体験しました。

講習を企画した企画部リスク管理課の加藤誠課長は「もしもの場面で必要な救命措置の知識や技能は多くの人が習得することで意味を持つもの。しっかりと学んで備えてもらいたい」と話しました。

## レシピコンテスト協力 市内の小中学校へイチゴ提供



2月10日、当JAが提供したイチゴ230kgが愛西市の全小中学校の給食で使用されました。提供されたのは愛西市の栄養教諭部会が行った「あいさいさん給食コンクール」で優秀賞に輝いた佐織中学校の光永穂花さんの「イチゴのグラタン」です。家にある材料で簡単に作れて出来



優秀賞を受賞した光永さん

立てはもちろん、冷やしても美味しく食べられるレシピになっています。1月には最優秀賞に輝いた草平小学校の原侑里さんが考案した米粉いちごマフィンも提供されています。

当JAの担当職員は「ぜひ自分たちも協力したいと思い、今回イチゴを提供させていただいた。イチゴの新しい楽しみ方を見つけて欲しい」と話しました。

## 地域医療充実に 職員組合が海南病院へ寄付



2月24日、JAあいち海部職員組合は海南病院に10万円の寄付を行いました。この取り組みは地域医療への貢献を目的に行っているもので今年で3年目になります。職員組合では毎月積み立てた会費を原資に活動を行っていますが、新型コロナウイルスの流行による活動自粛が続く中で、会費の活用方法として同病院へ寄付を行っています。寄付に際して奥村明彦病院長より感謝状が手渡されました。同組合の野田正士委員長は「自粛が続く中で費用の活用方法として寄付させていただいた。地域医療の充実に活かしてもらいたい」と話しました。



奥村病院長より感謝状を受け取る野田委員長

## 愛知県農業祭献穀事業 地鎮祭 神事に備えて祈願

2月13日、総合支援センターで第131回愛知県農業祭献穀事業の地鎮祭を行いました。

これは地域内に「斎田」を決め、そこで収穫された米を宮中に献上することで五穀豊穡を祈り、自然の恵みと勤労に感謝を示すもので、明治25年から続く伝統行事です。毎年県内のJAが持ち回りで事業を取り仕切り、今年は当JAが主催となります。

地鎮祭では関係者48名が参加し「刈初の儀」「穿初の儀」「斎鋤の儀」の地鎮行事や玉串奉奠を行い、今後の神事や斎田整備の無事を祈願しました。これから当JAでは斎田に稲穂が実り、献上する10月まで、各種神事を行います。



玉串奉奠を行う平野和実組合長

## 人形供養祭 大切な人形に感謝を込めて



3月4日、総合支援センターで人形供養祭を開催しました。供養祭はこれまで大切にしてきた節句人形やぬいぐるみを供養したいという地域の組合員や利用者からの願いを受け毎年行っているものです。

集められた人形はひな壇に飾られ、弥富市にある弥勒寺の住職が心を込めて読経を行いました。供養祭に参列した人たちは最後の別れに焼香をあげ、人形を送り出しました。



人形を供養する住職

## ワケギ目揃え会 桃の節句に向けて出荷規格確認



2月24日、佐織園芸組合分葱部会は佐織支店出荷場で目揃え会を開催し、生産者など10名が参加しました。出荷最盛期となる桃の節句に向けた出荷規格の確認や情報共有が目的です。株分れするワケギは子孫繁栄という願いが込められ、ひな祭りなどでは縁起物として古くから親しまれています。愛西市は県下のワケギの産地です。

同部会の沖龍彦部会長は「これから気温が上がるとともに出荷量も増えていくが、病害虫のリスクも高まる。しっかりと目を揃えて良いものを出荷していきたい」と話しました。



規格を確認する生産者と市場関係者



はっとり しんや  
東春トマト 服部 真也さん(38歳) 愛西市東條町

## 様々なトマトの魅力を知って欲しい

25アールのハウスを経営している服部さんは農業高校を卒業し、実家のハウスを継いでから20年間トマトの栽培を続けてきました。産直へは昨年の10月から出荷を行っています。「きっかけは最近の肥料価格高騰です。新しい販路を開拓したいという思いから、自宅で作っているドライトマトと、それを粉末状にしたトマトパウダーを出すようになりました。年末からは生のトマトも販売しています」。販売について考えるようになってからは、ネットを利用した情報発信や地元飲食店への売り込み、通販での販売等も行っています。「色々な形で販売を行っています。産直は生産者それぞれの魅力や工夫を伝えられることが一番の魅力です。信頼される品質のものを作ればお客さんに名前を知ってもらって、売上にもつながります」。

加工トマトについて何と「仲間のキノコ農家さんが作っている乾燥シイタケの商品やレンコンのパウダーをヒントにトマトで作ってみたのが始まりです。商品としては保存期間が大きく伸び、半年程度もつようになりますし、かさも減るので保管しやすいのが魅力です。ドライトマト50gには約1kgのトマトが使用されており、栄養やうまみも凝縮され、生のものとは違う食味を楽しめます」。特にこだわったのが乾燥の方法だと服部さんは話します。「最初は網を使って自然乾燥で作っていましたが、これだとうま味が豊富な種周りのゼリー部分が途中でなくなってしまうことがあります。そこで電気を利用した低温乾燥機を導入して、水分だけをしっかりと飛ばし、香りや味の濃いドライトマトが出来るようにしています」。お湯につけて10分ほど戻しオリブオイル漬けにしたり、スープ等の煮込み料理にそのまま入れるのが服部さんお勧めの食

べ方です。

トマトパウダーはそんなドライトマトを細かく砕いたもので水に溶かせばトマトピューレとして使用できます。「乾燥させると小さい傷や割れが目立ってしまうので、実はドライトマトは生のトマト以上に見た目の差が出やすい商品です。しかし、こういった使えない部分や、切れ端の小さい部分なども粉末にすることで販売することができます。パウダーは料理にも使いやすいですし、添加物、保存料不使用なので離乳食にもお勧めです」。

そんな服部さんは農業の魅力について「やっぱり人が食べて喜んでくれる時にやりがいを感じますね。2歳になる息子はトマトが苦手なんです。ドライトマトだと食べてくれます。自分からお皿を持って取りに来たりするときは嬉しいですし、頑張ろうと思えます」と話します。

最後に産直の利用者の方に向けて「トマトの加工品を通じてそれまでにない魅力や楽しみ方があることを知ってもらいたいです。ぜひお試しください」とメッセージをいただきました。



グリーンセンターで販売しているオリジナル商品。「東春」のシールが目印です。

東春トマト  
Instagram



東春トマト  
公式HP





# 家族の一員



立田支店管内  
水野さん宅

らい  
雷くん (5か月)

飼い主さん  
から一言

どこまで大きくなるのか  
楽しみです。目指せ20kg!!

# わが家のアイドル

飛島支店管内



伊藤 すみれちゃん(8歳) 父 陽さん  
いずみちゃん(2歳) 母 孝恵さん

ご家族からの  
メッセージ

いつまでも仲良くいてね!



## 洋風タケノコご飯

米 ..... 300g  
水 ..... 300g

### 材料 (4人分)

A  
ブイヨンキューブ ..... 1個  
しょうゆ ..... 小さじ1  
タケノコ水煮 ..... 1/2本  
トマト ..... 小1個  
冷凍ムール貝 ..... 200g  
新タマネギ ..... 1/2個

### 作り方

- ① Aのうち、タケノコ水煮は縦にスライスしてさっとゆがき、トマトは1cm角に切る。新タマネギは粗みじん切りにする。
- ② 米を研ぎ、ざるにあげて20分置く。炊飯器に水を入れ、米とAを全て入れて20分浸水し炊飯する。
- ③ 炊き上がった②を彩り良く器に盛り付け出来上がり。



茨城県笠間市にある  
「天晴(旧キッチン晴人)」  
オーナーシェフ  
永井 智一



広報通信 2023年3月号より転載



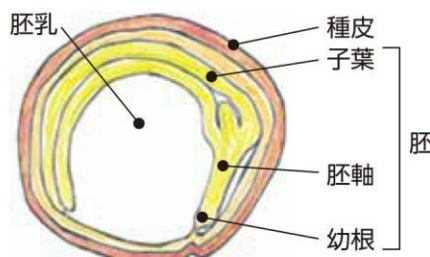
# 考えよう 野菜・技術

北部営農センター農産課  
営農主幹 堀田 行敏

## 播種について

### 種の構造

双子葉植物の種は、内部に小さな植物の基である胚と成長するために必要な栄養である胚乳が種の皮の中に収まっていて、活動を停止しています。胚とは双葉となる子葉や茎となる胚軸、そして根となる幼根をあわせた総称です。



双子葉植物の種の断面模式図

### 播種の仕方

播種の基本は、十分に耕されて、水分と酸素を含んだ播種床に、種を均一な深さで等間隔に播くことです。角棒の角が底面になるよう押し付けることで一定の深さに、種を1列に並べやすくなります。深さの目安は一般的に種の大きさの2〜3倍とされており、覆土は1〜2倍ということとです。レタス類などの好光性種子は発芽を促すよう播種溝は浅く覆土は少なめとします。覆土後は、種が乾燥しにくいよう土表面を鎮圧します。

### かん水の考え方

基本は播種した土が乾きすぎないようにかん水します。ただ、かん水のし過ぎは、酸素欠乏を招いて種や根の腐敗につながるため、注意が必要です。特に、豆類は過湿に弱いので播種前に土に水分を持たせ、その水分で発芽まで管理し、発芽したらかん水を始めます。播種前の浸種や播種直後のかん水は不要です。

### 種の保存

種は生きていますが活動を止めています。種まきを終えて余った種は、茶筒に乾燥剤と一緒にいれて密閉し、冷蔵庫の冷蔵室内(5℃前後)で保存しましょう。湿度と温度を低く保って呼吸消費を防ぐことで種の寿命は表の数ほどに伸ばせます。

### 発芽に必要な条件

種もできあがってしばらくの間は全く動かない休眠という期間があります。休眠があけたうえで、環境が整うと成長のスイッチが入ります。その環境とは、温度と水そして酸素で、他に光もつの要因です。ニンジンやレタス類のように光があった方がいいものもあります。光は意外に土中まで届いており、種を浅く播く程度の配慮でいいです。種が吸水し、適度な温度のなかで酸素を取り入れて呼吸を始め、エネルギーを生産して発芽に向かいます。野菜の種類によって好適

な温度や水分は異なります。そのため、野菜に合わせた温度を作り出して播種するか、そのような温度が整う時期を待つて播種します。水分は、野菜の種類や土の湿り具合に合わせて、与えます。

一般にナスやピーマン、カボチャ、オクラなどは発芽に高めの温度が必要です。春の育苗では、通気性の良いガーゼやペーパータオルで包んで水に浸した後水を切り、乾きすぎないようにビニール袋で包んで紙コップに入れ、ヨーグルトメーカー(30℃×1〜7日)やお腹に巻き付けて温め続けます。朝夕確認して幼

### 野菜の種類と種の発芽

野菜	発芽適温(℃)	寿命の目安(年)	発芽と光
カボチャ	25~30	5	嫌光性
ナス	20~30変温	6	嫌光性
ピーマン	20~30	6	嫌光性
スイートコーン	30	3	中性
エダマメ	25~30	4	中性
ソラマメ	20	4	中性
落花生	23~30	2	中性
ジャガイモ	萌芽15~20	-	-
キャベツ	15~30	4	好光性
ブロッコリー	20~25	4	好光性
ホウレンソウ	15~20	4	中性
レタス	15~20	4	好光性
ダイコン	15~30	5	嫌光性
ニンジン	15~25	2	好光性
ネギ	15~25	1~2	嫌光性

根が出始めたら、速やかに地温を確保した育苗バスケットやポットに播種します。夏のホウレンソウでは、一昼夜水につけてから水切りし、発芽し始めたら播種します。

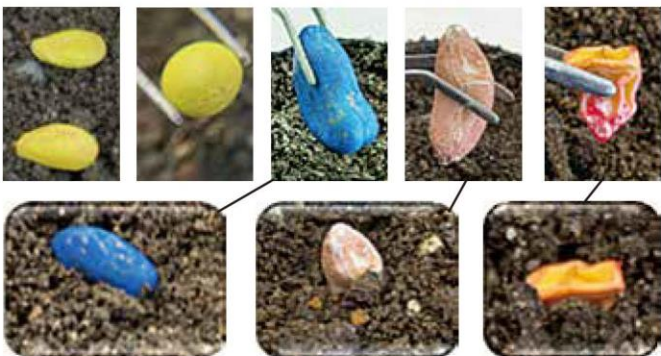
### 種の向き

種の向きによって、発芽率が大きく影響されるものがあります。発芽の好適環境でない時期ほど大きく影響されますので、試してみてください。

スイートコーンは、とんがりを下向きに挿しこみ、覆土はしません。幼根が下向きに幼芽が上向きとなるのでスムーズに発芽します。落花生も同じで、先がとんと尖った方を下向きに、土に挿し、覆土はしません。ソラマメはオハグロを下向きで、胚のある膨らみが垂直になるよう種を少し斜めに表面から見える程度に土に挿します。

エダマメはへそを横向きにして播き覆土します。カボチャやスイカなどのウリ類は、発芽後の双葉が重ならないよう、縦一列にへその側を揃えて横向きに寝かせて播いて覆土します。

カボチャ エダマメ ソラマメ 落花生 スイートコーン



● 播種の向き

● 播種後の姿



# Q & A

問題解決!



南部営農センター  
園芸課  
検校 哲也

**Q1** 山や草原では肥料をまいていないのに草花や木が育っています。なぜ、畑では肥料が必要なんですか？

**A1** 私たちは食事をするので栄養を補給して生きています。植物は、土の中の栄養を水と一緒に吸い上げて生きています。

山林や野原に生えている草花は、だれの手も借りず、自然に育って花を咲かせます。一方、畑にある野菜、花壇の花は、手をかけないと、うまく育ちません。

土の中には、多くの微生物がいます。スプーン1杯(5g)に50億個もいるといわれるバクテリアを始め、カビやキノコなど菌類、加えてアモebaやミミズ、ダニ、ダンゴムシといった動物が活動しています。

バクテリアと菌類は、落葉などの有機物を分解し、腐葉土から腐植へと細かく変化させます。土の中の生き物は、

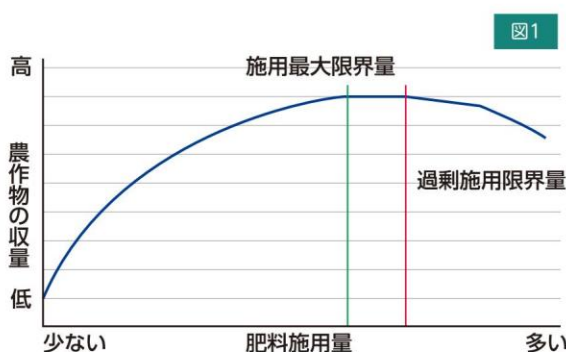
これらのエサを食べ、フンをします。そして、死んだら土にかえります。結果、フンや死骸からの栄養分(窒素、リンなど)が植物の生きる糧(かて)となり、リサイクルが成り立っています。

私たちの畑や花壇は、このリサイクルが成り立っていません。だから、もともとある土の中の養分だけでは足りませんので、肥料で補ってやる必要があります。

葉や茎を育てる窒素(N)、花や実のつきを良くするリン酸(P)、根の発達を促し、莖や葉を丈夫にするカリウム(K)、この3要素が特に必要です。ただし、やり過ぎは注意です。肥料をふってしまったら、戻すことはできません。足りなければ後から追肥すればいいわけです。

肥料を多く施せば、たくさん穫れそうな気がしますが、どこかで頭打ちになって、多すぎると倒れたり病気になるたりします(収量漸減の法則と

言います。図1参照)。肥料要らずの野菜を紹介します。枝豆、パセリ、ピーマン、ニラなどが無肥料でも育ちます。ジャガイモも土寄せすればよく、ミニトマトも可能です。冬野菜なら、ニンジンや白菜、大根もできます。



**Q2** アブラムシをスミチオンで防除してしまいがたが、効きが弱くなった気がします。いい薬、ありますか？

**A2** アブラムシは、作物の汁を吸う直接の被害のほか、排泄物がかびて

黒いすすになったり、ウィルス運んできたります。スミチオンは、昔からある農薬で、野菜、果樹、花、庭木につく多くの種類の虫に対して幅広く使われています。使い勝手の良いことから何度も散布して、だんだん効かなくなることはよくあることです。虫が薬剤抵抗性を発達させ農薬が効かなくなったわけです。どんな農薬でも連続して使うと効きが弱くなります。

ローテーション防除をしましょう。効き方の違う農薬を輪番で使います。効き方は農薬のラベルに書いてあるRACコードを見ます。農薬の効き方ごとに分類して番号と記号を振ったコードです。

スミチオンは1Bです。モスピランは4A、コルトは9Bです。これら3剤は効き方が違うので、スミチオンに対する虫の抵抗性が発達しても、モスピランへの抵抗性はないので効きます。同じく、コルトも効きます。違う農薬というところで、オルトランを使ってみます。効きません。スミチオンと同じ1Bでした。

ここまで紹介した薬剤はすべてアブラムシの殺虫剤です。RACコードを見て、効き方の違う農薬を組み合わせ、ローテーション散布しましょう。



オンライン  
農業塾は  
こちら

動画はコチラ



管内の  
病害虫  
情報は  
こちら



家庭菜園  
情報は  
こちら





# お知らせ

## 特殊詐欺被害の未然防止に向けた取組み

### ～ 65歳以上のお客さまのATM利用限度額の引き下げについて ～

JAバンクあいち(愛知県下JA/JA愛知信連)では、愛知県をはじめ全国的に多発している特殊詐欺(振り込め詐欺、還付金詐欺など)の未然防止に向けた取組みとして、一部のお客さまを対象に、平成30年4月27日からATMのご利用限度額を引き下げさせていただいております。

こうした中、愛知県内における特殊詐欺被害が増加していることを踏まえまして、下記のとおり、ATMのご利用限度額を引き下げさせていただきます。

今回の取組みは、お客さまの大切な貯金をお守りするための対策ですので、大変ご不便をお掛けいたしますが、何卒ご理解を賜りますようお願い申し上げます。

#### 記

#### 1 ATM利用限度額の引き下げの対象となるお客さま

愛知県下JAおよびJA愛知信連で貯金口座をお持ちの満65歳以上の個人のお客さまのうち、一定期間、ATMでの出金取引(振替を含む)および振込取引がないお客さまを対象とします。

#### 2 ATM利用限度額の引き下げの内容

##### (1) 出金取引(振替を含む)

ATMでのキャッシュカードによる出金取引(振替を含む)のご利用限度額を1日あたり20万円に引き下げさせていただきます。

##### (2) 振込取引

ATMでのキャッシュカードによる振込取引のご利用限度額を1日あたり0円に引き下げさせていただきます。

(注)ATMでのキャッシュカードによる振込取引ができないようにいたします。

#### 3 適用開始日

令和4年4月20日(水)

#### 4 ATM利用限度額の引き上げをご希望される場合

平日の営業時間内に、通帳またはキャッシュカード、お届け印、ご本人であることを確認できる書類(運転免許証・健康保険証等)をご持参のうえ、キャッシュカード発行元のJA窓口にお申し出ください。

タテのカギ

- ② 野球のBSOのS
- ⑤ 敵ではありません
- ⑦ 正しい答えに付けるマーク
- ⑧ 遠くて近きは——の仲
- ⑩ シオマネキもこの仲間です
- ⑫ 得意なもの。漢字で書くと十八番
- ⑭ 体温計を挟みます
- ⑯ 空弁が売られている所
- ⑱ 田畑を耕す道具の1つ
- ⑳ ギリシャ文字の最後の字。Ω、ωと書きます
- ㉑ 選抜高等学校野球大会の会場です

Cross Word Puzzle



二重マスの文字をA→Eの順に並べてできる言葉は何でしょうか？



ヨコのカギ

- ① 唱歌『花』に歌われている川
- ② 写真などを撮影するための施設
- ③ ラクダやアルパカに似たアンデス地方の動物
- ④ クジラより小さめです
- ⑥ 4月なのに冷えるなあ、——の戻りかな
- ⑨ 書類の何も書かれていない部分
- ⑪ 新1年生の皆さん、ご——おめでとう！
- ⑬ 爬虫類は変温動物、哺乳類は——動物
- ⑮ 1、3、5、7、9……
- ⑰ 日本人の主食です
- ⑲ 船を着けます

応募締切日

2023年  
4月21日(金)

当日  
消印有効

ハガキでの応募

- ① チャレンジクイズの答え
- ② 郵便番号・住所・氏名・年齢・電話番号
- ③ 組合員区分(正組合員世帯・准組合員世帯・組合員外のいずれか)
- ④ JAへのご意見や「あまの風」へのご要望
- ⑤ 今号で一番良かったコーナーと、その感想をご記入の上、ご応募下さい。

宛先 〒496-0876 津島市大縄町9丁目63番地  
JAあいち海部 チャレンジクイズ係 行

応募方法

ホームページからの応募

ホームページの組合員専用ページにログインしていただき、チャレンジクイズ応募よりご応募ください。



URL

<https://www.ja-aichiama.com/>

ユーザー名

パスワード

ja

aichiama

4月賞品

カーネーション  
5号鉢

正解者の中から抽選で  
10名の方にプレゼント!



\*写真はイメージです

先月号の答え

A B C D D  
イ チ ゴ ガ リ



先月号の当選者

応募総数93通

たくさんのご応募をいただき、ありがとうございます。当選者の発表は賞品の発送をもって代えさせていただきます。

お便り紹介コーナー

農地中間管理事業の記事が気になりました。我が家も相続した遊休農地があるので一度相談したいと思います。JAさんが音頭をとって遊休農地の有効活用農を頑張っていたみたいです。

(蟹江地区・男性)

『考えよう野菜・技術』広い畑で家庭菜園しますが、畝は適当にしてみました。説明が分かりやすく理論的で理解出来ます。先月の家庭菜園の耕すコツと合わせて、基本に沿った畑を作ろうと思います。

(弥富地区・男性)

あまの風や鍋田支店だよりに即売会を実施したことが掲載されていましたが、開催前に知っていれば買に行きたかったと思いました。告知はどのように行われているのでしょうか。

(鍋田地区・女性)

JA・支店で行うイベントや企画については、各支店にて周知のポスターを掲示しておりますのでぜひご確認ください。

ニンニクの保存方法をおしえてください。

(八開地区・女性)

JA・食べるニンニクと同じように、しっかり乾燥させておきます。植え付ける時はばらして鱗片を土に埋めますが、保存は種球のまま吊ります。直射日光の当たらない風通しの良い所に、根は切ったほうが良い種球になります。



病院ミニ知識

徘徊(はいかい)監視システム

病院には多くの高齢の患者さんが入院されています。なかには、認知症状のある患者さんもおみえになり、病室におられるはずの患者さんが行方不明になると、病院は大騒ぎになります。当院では、患者さんの無断離院を早期に発見するための徘徊監視システム(VPS: Visual Positioning System)を導入しています。このシステムを活用するためには、患者さんの手首に「徘徊監視用の無線タグ」を装着させていただき、搜索の時の大切な情報となる顔写真も撮影させていただきました。タグをつけた方が入院されている病棟の外部に出られると、院内の複数の場所のパソコンから警告音が鳴り響き、最後の検出位置が画面上に示されます。直ちに多くの職員はその位置情報をもとに、空き部屋やトイレを含めて病棟内をくまなく搜索を開始します。見つからない場合には、搜索範囲を院内全体に広がります。それでも見つからない場合には、院外へ出られた可能性があるため、警察と最寄りの駅、タクシー会社、コンビニなどの関係機関へ患者さんが失踪したことを伝えて捜査の協力を依頼することになります。院外に出られた場合などは、怪我

をしていたり、体調が悪化していたり不足の事態になることもあるため、一刻も早く保護して病院に戻っていただく必要があります。過去には、点滴等を自己除去された状態でかなり遠方の道路を歩いているところを発見されたケースもありました。失踪された患者さんが発見された際には、「VPSの対応を終了します」という館内放送を流して、搜索は一段落となります。私たち病院職員が、認知症状などにより徘徊の危険があると判断した患者さんに「無線タグ」を装着させていただくことは、患者さんの居場所を監視させていただくことになるため、ご本人を含めてご家族の方には十分に説明させていただいた後に、同意書にサインをいただいています。当院における患者さんの安全確保のための取り組みにご理解とご協力をお願いいたします。



病院長  
奥村 明彦

介護ミニ知識

子どもの訪問看護について

訪問看護と聞いてどんな方が利用されていると思いますか。対象者は高齢者と思われる方が多いのではないのでしょうか。しかし実際は、0歳から100歳と幅広い年齢層の方がいらつやいます。その中でも15歳未満の子どもが訪問看護を利用される割合は年々増加傾向にあります。その理由として日本は世界で最も子どもの命を救っている国であり、小児医療の発達により未熟児出生の増加・医療依存度の高い重症児の増加があります。

私たち訪問看護ステーションも小児訪問看護を行っています。小児訪問看護は早産等で発達や健康状態に不安のある患児や人工呼吸器・経管栄養など医療ケアを必要としている患児もいます。子どもの頃から訪問看護を利用し成人になった10年近くお付き合いのある利用者さんもうらつやいます。子どもの訪問看護では親との関係性も重要となつてきます。家族の言葉や思いに耳を傾け、時にはその兄弟にも声かけを行いながら関わっています。子どもの特徴として、体の不調を自ら訴えることができず、正確に伝えることができないことがあります。また成人に比べ急速に病態の変化をもたらすことがあります。その為

普段から子どもを一番身近で見ている家族の協力が必要不可欠となります。家族と看護師・医師・相談支援専門員とも連携し情報を共有しながら相談やアドバイスをさせていただいています。成長に伴い社会との交流を持つことができよう社会参加を促したり、社会資源などの提案や相談も受けております。私たち訪問看護師は子どもと家族の生活に寄り添い、共に成長を喜び医療的なサポートをさせていただいています。これからも多くの方が安心して自宅で過ごさることができるよう支援させていただく所存です。



蟹江訪問看護  
鈴木 実那



## 健康ミニ知識

### 胃癌には検診がとても大事！

今回は胃癌についてのお話です。

日本で胃癌の患者さんは減っていますが、まだまだ多く、新たに癌にかかる患者さんの部位別では大腸、肺に次いで第3位(男性3位、女性4位)、癌で亡くなる方の部位別でも肺、大腸に次いで第3位(男性3位、女性5位)です。ピロリ菌と喫煙が発生要因として判明しており、塩分の摂り過ぎにも注意が必要とされています。しかし、ピロリ菌を除菌して禁煙をしても、胃癌にかかってしまう人もいます。

胃癌は治すことができる病気です。ただ、できるだけ早く見つけないと治る確率が下がってしまいます。そこで、検診での早期発見がとても大事になります。市町村などの胃癌検診を必ず受けるようにしてください。

胃癌を完全に治すには癌の切除が必要ですが、今のところ薬による治療や放射線治療だけでは、残念ながら完全に治ることはないとされています。切除する方法には大きく分けて二つあります。内視鏡(胃カメラ)で癌のみを切除する方法と、手術で癌を含めた胃の全部、または胃の一部を切

除する方法です。

胃癌の治療後に残っている胃の大きさが大きいほど治療後のQOL(生活の質)が良いことがわかっています。早めに見つけて内視鏡(胃カメラ)で癌のみを切除できると、治療後もほとんど変りない生活ができます。

手術で胃の切除が必要な場合、胃を残しすぎると癌がしっかりと治らない可能性もあります。癌をしっかりと治すことと、できるだけ胃を残して治療後のQOLをより良くすることを両立させる適切な手術方法を患者さんごとに行わなければなりません。

手術には開腹手術、腹腔鏡下手術、ロボット支援下手術があります。近年は開腹手術よりも腹腔鏡下手術やロボット支援下手術が増加しています。まとめです。とにかく検診が大事です。早期に見つかれば高い確率で治ります。内視鏡(胃カメラ)で切除できれば、治療後の生活にもほとんど影響がありません。みなさん、検診を受けましょう！



第二消化器外科部長

佐藤 敏



## 子育てミニ知識

### 感染症予防について

**Q** 子どもが保育園に通園しており、よく感染症をひろってきませんか。

**A** 何歳のお子さんでしょうか？

何歳のお子さんでしょうか？ どの年齢にもありますが、マスク・うがい・手洗いをしっかりと行うことで、ある程度感染症を防ぐことが可能です。ただ、通常乳児の場合はそれらができるとは考えにくいですが、当院の保育所の入室前にも手洗い場があるのですが、できる年齢の児は限られています。お子さん達の感染対策を十分に行うことは難しく、特に集団生活開始時に感染症を繰り返すことにはある程度避けられないことと考えます。

定期の予防接種をすることによって、感染症を防ぐことができます。現在、日本の子どもたちには10種類のワクチンが定期接種として認められています。これは無料で接種が可能です。通常、不活化ワクチンは生後2か月から肺炎球菌など、生後3か月から百日咳など、生ワクチンは1歳からMRなどが始まります。また、任意ですがおたふくかぜのワクチンもあり、考慮してもいいかもしれません。

労働基準法により、保育園に入られる年齢は生後57日以降と定められています。人見知りをはじめ前の方が保育園の導入は容易だと思えます。

一方で、児の免疫グロブリンは生後3か月頃に最低となります。また体も未熟なため、低月齢のお子さんほどRSウイルス等の感染症でも重篤化する可能性があります。特に親が百日咳の抗体価が十分でない場合、不活化ワクチンの接種がある程度済んでから入園の方が安心かと思えます。

また、次のお子さんを妊娠中の方は、上のお子さんを通じて感染症に罹患することにも注意が必要です。たとえばサイトメガロウイルスは風疹ウイルスと同様に胎内感染で難聴を起し得ます。一般的に親に抗体があっても再感染で胎児に影響を与える可能性もあり、妊娠中の親はトキソプラズマと同様、認知しておく必要があると考えています。



小児科代表部長

小久保 稔



母の日の一日! 花と触れ合いましょう!

# 海部苗木花き即売会

入場  
無料

## 開催のお知らせ

とき 2023  
**5/14日**

ところ **海南こどもの国**  
弥富市烏ヶ地町二反田1238

海部地域の農家が生産した鉢花、切花、観葉植物を一堂に集めた花のイベントを開催いたします。

生産者直送の花の即売会、お子様向けの花育教室などを行いますので、是非、ご来場ください。

### 花の即売会

海部地域産の花や観葉植物を生産者からの直送で販売します。

午前10時～午後4時

### 花育教室

海部花き連は「花育」を推進しています。

午前10時～

※申込不要(先着100名)  
※参加費100円  
※お子様向け(寄せ植えなど)

### 母の日撮影会

海部地域産の花と一緒に写真撮影しませんか?  
(カメラ・スマホ等をご持参ください。)



お問い合わせ先

海部苗木花卉生産組合連合会事務局  
(愛知県海部農林水産事務所農政課内)  
TEL 0567-24-2111 (内線356) 平日9:00～17:00

### 来場者プレゼント 無料

来場者には花苗をプレゼントします。

●午前10時～(先着100名)  
●午後1時～(先着100名) ※お1人様1苗限り

れんこんセンター・ミニトマトセンター

## パート・アルバイト募集!

職種

パート・アルバイト  
野菜の選別、箱詰め作業

給与

時間給 986円～

勤務時間

れんこんセンター  
12:00～17:00頃

ミニトマトセンター  
9:00～17:00頃

※日祝出勤できる方歓迎 ※週4日以上の方

休日

火曜日、土曜日は定休日

※市場休によって変動あり★お休みは自由に取れます。

勤務地

JAあいち海部  
れんこんセンター・ミニトマトセンター  
住所 愛西市早尾町晩稲場36-1

必要な資格

特になし。未経験者、ブランク大歓迎  
シニア活躍中

お問い合わせ先

TEL 0567-23-3363 担当: 大橋・伊藤(土曜定休)  
メールアドレス: hb.engei@ja-aichiama.com

トマトセンター

## パート・アルバイト募集!

職種

短期  
(パート・アルバイト)  
野菜の選別  
箱詰め作業

給与

時間給 990円～

勤務時間

(短期:5月・6月) 13:00～19:00頃

※土日出勤できる方歓迎 ※週3日以上の方  
※日によって終了時間変動あり

休日

シフト制

勤務地

JAあいち海部 トマトセンター  
住所 弥富市寛延2丁目47番地

必要な資格

特になし。未経験者、ブランク大歓迎  
シニア活躍中

お問い合わせ先

TEL 0567-56-6803 担当: 渡邊・神谷(土曜定休)  
メールアドレス: nb.engei@ja-aichiama.com

LPガス  
緊急連絡先

平日/ガスコールセンター 夜間・休日/LPG集中監視センター  
TEL 0567-56-6824 TEL 0566-99-4956

インフォメーション

各種お問い合わせは、左記へご連絡をお願いします

病院等へのご遺体のお迎え  
葬儀施行のお申込み

生活部やすらぎ課(24時間対応)  
TEL 0567-56-6807

農地相談についての  
お問い合わせ

南部営農センター農産課 北部営農センター農産課  
TEL 0567-56-6801 TEL 0567-23-3011

お知らせ

## 相談会スケジュール

場 所	4月	5月
-----	----	----

### 住宅ローン相談会 9:00～16:00(受付時間は15:00まで)

本 店	22(土)	13(土)・27(土)
-----	-------	-------------

ローンセンター (弥富支店内)	随時相談受付(但し、予約優先)土・日も営業 営業時間9:00～18:00(水曜日・祝日定休日) ※但し、祝日が土日の場合は営業となります	
--------------------	--	--

各種ローン相談 お問い合わせ先 本店融資部融資課 TEL 0567-28-9922  
ローンセンター TEL 0567-69-5575  
※予約を優先させていただきますので、あらかじめご予約をお願いします。

### 年金相談会 9:30～15:30

本 店	22(土)	13(土)・27(土)
-----	-------	-------------

弥富支店	15(土)	6(土)・20(土)
------	-------	------------

年金相談お問い合わせ先 本店金融共済部 TEL 0567-28-6757  
※予約を優先させていただきますので、あらかじめご予約をお願いします。

### ひと・いえ・くるま土曜日相談会 予約制 9:00～16:00

本 店	22(土)	13(土)・27(土)
-----	-------	-------------

※予約が必要となりますので、お近くの支店までお問い合わせください。

### 法律相談日 予約制 9:30～12:00

生活部	21(金)	19(金)
-----	-------	-------

### 税務相談会 予約制 9:30～12:00

生活部	13(木)・20(木) 23(日)	11(木)・14(日) 18(木)・28(日)
-----	----------------------	----------------------------

### 不動産・相続相談 予約制 9:30～15:30

生活部	23(日)	14(日)・28(日)
-----	-------	-------------

法律・税務・不動産・相続相談 生活部資産管理課 TEL 0567-56-6805  
お問い合わせ先

### 葬祭相談 9:30～15:30

生活部	9(日)・15(土) 25(火)	1(月)・7(日)・13(土) 19(金)・24(水)・30(火)
-----	---------------------	--------------------------------------

葬祭相談お問い合わせ先 生活部やすらぎ課 TEL 0567-56-6807  
※事前に電話でのご連絡をお願いします。

## グリーンセンターインフォメーション

### 愛菜耕房(グリーンセンター津島店)

営業時間/9:00～18:00(月曜日定休) TEL 0567-23-3511

### 菜々耕房(グリーンセンター十四山店)

営業時間/9:00～18:00(水曜日定休) TEL 0567-56-6808

## ●4/28(金)～30(日) 合同セール

### Aコープとびしま店

営業時間/10:00～19:00(日曜日定休) TEL 0567-52-1239

自動車事故・365日  
安心サービス

JA共済事故受付センター  
☎ 0120-258-931

平日8:30～17:30(ご契約いただいた各支店)  
土日夜間・相談24時間365日

休日・夜間も安心な  
安心コールサービス

JA安心コール  
☎ 0120-089-286

キャッシュカード・ローンカードの喪失  
(紛失・盗難)時は24時間365日受付  
※平日9:00～17:00までJA各支店でも受付

無料職業紹介事業(農業)に  
ついてのお問い合わせ

農産部 担い手課  
TEL 0567-23-6913

当組合の個人情報取り扱いに  
ついてのご意見・ご質問・苦情等

企画部 リスク管理課  
TEL 0567-28-6856

## 理事会報告

(令和5年2月27日開催)

以下のことについて、原案通り承認されました。

### 協議事項

#### 第1号議案 大口信用供与について(案)

大口信用供与について承認を得ること

#### 第2号議案 系統債権管理回収機構(株)への債権譲渡について(案)

年度当初の処理方針による不良債権の系統債権管理回収機構(株)への債権譲渡について承認を得ること。

#### 第3号議案 全区域選出の理事・監事候補者選出について(案)

理事及び監事候補者の全区域からの選出について承認を得ること。

#### 第4号議案 愛西市農業委員のJA推薦について(案)

愛西市農業委員会のJA推薦依頼に対して地区より選出された委員をJAより推薦することについて承認を得ること。

#### 第5号議案 職員年度末賞与支給について(案)

年度末の職員賞与支給について承認を得ること。

### 主な報告事項

#### 1. 海部2JA合併推進協議会報告

・海部2JA合併に関する組合員説明会での主な質疑事項について

#### 2. 金融共済関係報告

・令和4年度冬の定期貯金キャンペーン実績について ほか2項目

#### 3. 経済関係報告

・生産資材価格調査結果について ほか1項目

#### 4. 総務関係報告

・令和4年度 防災訓練(停電時事業継続)の結果について ほか10項目

## 女性部行事予定カレンダー

4月

10日 筆ペン教室……………佐屋支店

12日 3B体操教室……………南部宮農センター

13日 体操教室……………市江支店

ヨガ教室……………本店

19日 生け花教室……………鍋田支店

3B体操教室……………本店

20日 ヨガ教室……………南部宮農センター

筆ペン教室……………立田支店

21日 生け花教室……………本店

26日 3B体操教室……………南部宮農センター

27日 ヨガ教室……………本店

### お問い合わせ

JAあいち海部 総務部  
女性部担当/水谷・吉田

※急に予定が変更になる場合がございますがご了承ください。  
TEL 0567-28-6688



# 産直会員加入促進を 目的とした就農塾の取り組み

当JAでは産直会員の新たな加入による店舗品揃えの充実を目的に就農塾の活動を行っており、今年で6期目となります。総合支援センターの農場で週に1回、年間50回行う授業の中で実践的な実習と充実した講義を行う他、参加者の圃場を巡回しての現地指導にも取り組んでいます。

近年は産直のシステムの強みを活かして多様な品目を提供することで競合する量販店との差別化を目指しており、就農塾の中でも作型による重複を含めて約50種類の作物を取り扱っています。出荷を行う産直会員にとっても珍しい作物は競合が少なく販売面で有利になります。

3月8日には就農塾の第8回を開催し塾生6名が参加しました。この日は講義の後、農場でマルチ張りなどの定植準備とセット玉ネギの播種を行いました。実習では播種機を紹介し、塾生は実際に播種機を用いた作業を体験しました。

講師を務める北部営農センター堀田行敏営農主幹は「最初は講義主体で隔週開催だったが、授業を増やし、実習を主体とすることで塾生の理解が深まるようになった。授業内容やテキストについても毎年見直しを行っており、塾生の学ぼうとする熱意に応えられるものを提供できるように今後も努めていきたい」と話します。



播種機を体験する参加者

営農情報

## 除草剤キャンペーン

必ずもらえる!



キャンペーン期間:2023年5月31日まで

下記キャンペーン対象商品のご購入で  
ふれあい商品券500円分を1本に付き1枚進呈します!

※商品券の発送は7月下旬を予定しております。

速く枯らしたい



バスタ

5L 20,130円(税込)  
通常価格20,970円(税込)



ザクサ

5L 16,460円(税込)  
通常価格17,150円(税込)



スーパー

5L 8,070円(税込)  
通常価格8,410円(税込)

※プリブロックは毒物のため、  
購入時に印鑑が必要となります

根まで枯らしたい



タッチダウンIQ

6L 12,920円(税込)  
通常価格13,460円(税込)



ラクド

5.5L 11,950円(税込)  
通常価格12,450円(税込)

JA AICHIMA  
あまの風

2023 April  
No.193 4

<https://www.ja-aichiama.com/>

発行 / あいち海部農業協同組合 編集 / 企画部  
〒496-0876 愛知県津島市大縄町9丁目63番地  
TEL 0567-28-6760 FAX 0567-28-6655

公式ホームページ



公式

LINE 友だち登録



公式

Instagram



公式

YouTube 動画

