

あまの風

7

2020
July



JAあいち海部
広報大使
りんたろう



目次 CONTENTS

特集	第13回通常総代会開催.....	02
	農地中間管理事業を活用しましょう!.....	08
	新型コロナウイルスの影響を受けた生産者の皆様へ.....	10
	米の共同計算の結果および本精算金について.....	11
	ニュース&トピックス.....	12
	農業人 加藤與志和さん.....	14
	家庭菜園 キャベツ.....	16
	家庭菜園 Q&A.....	18
	チャワンバスを楽しもう.....	19
	わが家のアイドル/家族の一員.....	20
	地産地消レシピ.....	21
	海南病院だより.....	22
	地域の職員紹介/営農ミニ情報.....	24
	チャレンジクイズ/お便り紹介コーナー.....	25
	お知らせ.....	26
	行事カレンダー/理事会報告.....	27
	JAあいち海部 自己改革の取り組み.....	28

特集

第13回 通常総代会開催



JAあいち海部

<http://www.ja-aichiama.com/>



第13回 通常総代会開催



各議案が慎重に審議される



賛成多数で全議案承認可決



議長を務める津島地区の加藤隆博氏

第13回JAあいち海部通常総代会を6月20日、総合支援センターで開催し、総代496名(本人出席30名、書面出席466名)が出席しました。

総代会では、議長に津島地区の加藤隆博氏を選任し、個別訪問の結果報告や左記の議案が上程され、慎重な審議の結果、全議案が原案通り可決・承認されました。

通常総代会上程議案

報告事項

令和元年度の貸借対照表、損益計算書、注記表の内容及び附属明細書並びに会計監査人の監査報告及び監事の監査報告について

決議事項

- 第1号議案 令和元年度の事業報告及び剰余金処分案について
 - 第2号議案 定款及び定款附属書総代選挙規程の一部変更について
 - 第3号議案 信用事業規程の一部変更について
 - 第4号議案 農地利用集積円滑化事業規程の廃止について
 - 第5号議案 農地利用調整に関する事業規程の設定について
 - 第6号議案 令和2年度中期三カ年計画の設定について
 - 第7号議案 令和2年度事業計画の設定について
 - 第8号議案 役員を選任について
 - 第9号議案 令和2年度における理事及び監事の報酬額について
 - 第10号議案 退任役員に対する役員退職慰労金の支給について
 - 第11号議案 農産物の受検および代金等の受領手続きの委任について
- 附帯決議(案) この総代会において決議した事項のうち、権利義務に関係しない軽微な事項の修正及び違算・誤字の訂正並びに法令その他行政庁の指示等により補正変更を必要とする場合には、その主旨に反しない範囲内においてその変更を理事会に一任願います。

質疑

第1号議案 令和元年度の事業報告及び剰余金処分案について

Q 貸借対照表、損益計算書の中で、御園座の観劇招待費用はどこに該当するのか。
A 損益計算書のうち、各事業のその他経常費用に計上されており

質疑

第10号議案 役員退任に対する役員退職慰労金の支給について

Q 事前質問でも役員報酬は個別に開示できないと回答されているが、報酬枠は7,200万円以内の範囲と示されている。非常勤理事だけでも一般論で構わないので、いくらか教えていただけませんか。
A 開示は控えさせていただきます。また、理事会の議事録を支店に備えておきますので、ご覧になりたい場合は閲覧請求権を行使して確認をお願いいたします。

事前質問報告

今般の新型コロナウイルス感染拡大の状況を鑑み、組合員の安全を第一に考えて、例年実施しておりました地区別説明会を中止いたしました。これに伴い、JAの事業や取扱実績の報告及び次年度以降の事業方針・計画などについての説明や組合員の意見集約を行い、正組合員の代表である総代や地区運営委員のJA事業運営への理解を深めることを目的として、JA職員による個別訪問を実施しました。その際に、組合員から出されました質問等は次のとおりです。

— 主な質問とその回答 —

経済部門

Q1 事務手数料、使用料、利用料等は、どのような基準で決められているのか。公平性、平等性に配慮されているか。農地利用集積円滑化事業の手数料0.3円/mの算出根拠はどうか。契約初年度だけでなく、毎年手数料がなぜ引かれるのか。合理的な算定がなされていないと思う。また、納得のいく説明がなかった。

A1 農地利用集積円滑化事業(利用権設定)の手数料0.3円/mは、事業の実施に要する経費の一部として毎年徴収しています(農地の確認、毎年発生する賃貸借料金の決済に要する費用等)。

また、この0.3円/mは事業を開始するにあたり、県下JAを参酌して決定致しました。他のJAと比較しても、決して高額な手数料を頂戴しているわけではありません。加えて利用者の皆様には、農地利用集積円滑化事業等に係る手数料に関する内規をご理解頂いたうえで利用権

設定をして頂いております。

Q2 種苗法の改正が取沙汰されているが、越津葱、分葱の大半を自家採取しています。今後、影響が出てくるのではないのでしょうか。また、JAとしてどのような情報をお持ちでしょうか。

A2 今回の種苗法改正案は「種苗育成者の権利保護」と「海外への流出防止」を目的としています。今回の種苗法改正案は現時点では自家消費用であれば自家採種・自家増殖は問題ありません。種苗法改正案で禁じられたのは、種苗法に基づき育成者が種苗を品種登録した「登録品種」であって、在来種や品種登録されたことのない品種、品種登録期間が切れた品種の「一般品種」は禁じられていません。

国内で栽培される農産物は圧倒的に「一般品種」が多く「登録品種」は販売される種苗の1割程度です。「登録品種」はほとんどがF1種（雑種第一代）であり採取・繁殖させても本来の品質と比較し形質が均一には現れず困難であるとされており、種苗法改正が影響すると思われ。主に自家増殖の部分になると思われます。改正されれば育成者が栽培地域を特定地域に限定する可能性もありますし、自家増殖に許諾が必要となります。JAとしては今後の動向を注視していきます。

Q3 自分の地区での稲作は、大部分をJAへ委託しているが、水の管理は地元の実行組合が実施している。JAへ全面委託、JAが水の所有であるのに水の管理、用水の負担は何故、地権者なのか。また、JAが全面管理することは何かネックになるのでしょうか。（他に同様の質問複数あり）

A3 水田の賃貸借契約（全面委託）については、現行制度では「農地利用集積円滑化事業」および「農地中間管理事業」

が存在します。双方ともにJAが書類整備・契約管理を承っておりますが、収穫物（米）の販売権については賃借人である農業者が所有しており、JAはその権利を所有しておりません。また、農地の固定資産税や水利費および排水費については地権者負担とさせていただきます。

また、水の管理については各地域によって様々な形態で行われていることもあり、JAとして統一の管理方針は示しておりません。水の管理および用排水路管理については、自作で営む方のみならず、既に農地を賃貸されている方も含めた全員で実施されることが、地域の農地の優良保全につながると考えております。

Q4 鍋田SSの閉鎖について、地域利用者に対して、もっと早い段階での周知が必要であったのではないかと。

A4 鍋田SS及び立田南SSにつきまして、「JA・SS経営改善に向けた再整備計画」に基づき各地区運営委員会での説明会を行い、6月の定例理事会にて令和3年3月末をもって廃止されることを承認されました。鍋田SSは平成30年3月、鍋田地区運営委員会において直近の決算内容を説明し、経営改善のための検討を行いました。平成31年4月から時間短縮営業による経費削減・新規利用者開拓のためのチラシ配布及びスロット値引き等のキャンペーンを継続実施し、継続運営への働きかけを行ってまいりましたが、赤字は縮減したものの抜本的な改善には至りませんでした。組合員・利用者への周知につきましては7月の広報誌・組合ホームページにてご案内させていただきます。今後は特別キャンペーンを実施し、十四山SS・飛鳥SSでの継続利用のお願いをしてまいります。

Q5 立田南SSの閉鎖について、販売

価格の設定等、赤字解消に向けた経営努力はどのように行ってきたか。

A5 立田南SSは、Q4の同様の経過にて廃止されることが承認されました。立田南SSは平成29年11月、立田地区運営委員会において直近の決算内容を説明し、経営改善のための検討を行いました。セルフスタンドへの変更等のご要望をいただきましたが、立地条件などの理由からセルフスタンド方式での黒字化は困難であると判断しました。経営改善のためタイヤ・オイル交換キャンペーンなどを定期的に実施し、販売価格の設定についても定期的に商圏調査を行い適正な販売価格にも努めてまいりましたが、赤字解消とはなりません。また地下タンクは設置後32年以上経過しており、漏洩リスクが高まっており早急な対応が必要となっております。今後は特別キャンペーンを開催し、西川端SSでの継続利用へのお願いをしております。

Q6 鍋田SSは、鍋田支店の利用者が多いと思われるが、鍋田SSだけの収支のみで閉鎖の判断をせず、鍋田支店の金融・共済事業等の総合的な収支を開示して判断すべきではないか。また鍋田支店だけでなく全支店別収支も開示すべきでないか。

A6 鍋田SSの利用者を分析した結果、直近のデータでは組合員利用率は約20%です。また、現在、農協改革、企業会計原則等から、部門別、場所別損益管理が求められていることから、部門・場所単体での損益管理により経営判断をしなければなりません。よって、鍋田支店の収支を含めての判断でなく、鍋田SSのみの収支にて判断をしております。

Q7 組合組織の構成人数で1名のところがあるが、野菜の種類によっては1名からでも組合組織を作れますか。我が家

は専業農家ではないため大量同種の野菜が作れません。最低どのくらいの量からの出荷が可能ですか。

A7 安定的な出荷量、及び継続的な出荷量が求められるため出荷組織は1名では成り立ちません。第1号議案②組合組織に記載のある1名の組織も複数名の出荷組織でありましたが、高齢化により離農等されたことにより1名となっております。

なお、グリーンセンター産直部会では少量の農産物でも出荷いただけますので産直部会員への加入をご検討ください。

Q8 高温等の異常気象で米作が難しくなりました。今までの対策及び今後の対策についてはどのようなものですか。

A8 異常気象により全国的にお米の品質が著しく低下しております。当JAとしましては、夜間の高温がイネの品質を低下させる要因であることから、土地改良と連携し夜間灌水が可能である地区については灌水を実施してきました。

金融共済部門

Q9 市場価格の株式以外のものとして時価の把握が困難とされているが、出資先である「愛知県信用農業協同組合連合会」等の事業内容等の健全性を示す資料の開示が必要でないか。

A9 外部出資先の経営状況や健全性については、資産自己査定において、決算書類を徴求し個別に査定を行っており、全ての出資先について正常先であると判断しております。また、その資産自己査定の

内容については、会計監査人監査により適正の意見を受けています。信連等出資先の健全性については、お手数をお掛けしますが、信連等各連合会ホームページで開示されており、ディスクロージャー誌等によりご確認いただけます。

管理部門

Q10 理事・監事の役員報酬は月額いくらか。また、理事会、監事会の出席で費用弁償があるのか。総合審議会にて協議いただいているとしているが、役員報酬を支払っているのであれば、役員退職慰労金を支払うのはいかがなものか。役員優遇でないか。若い人が魅力を持って就農できるように生産者をもっと優遇すべきである。

A10 役員報酬はJ.Aの職務執行者としての責任報酬の意味合いがあり、代表理事、専門委員長、地区運営委員長等、役割に応じた報酬額を総合審議会の答申に基づき、理事会にて協議決定しています。なお、役員報酬の個別明細の開示は控えさせていただきますのでご理解願います。

また、役員退職慰労金の支払いについては、総代会資料の説明にも記載のとおり、これまでの組合経営にご尽力を頂いた功績に報いるため、役員退職慰労金規程に基づいて支給いたします。

Q11 貸借対照表上の有価証券について7,954,755千円、取得原価7,865,428千円であるが、この差額は89,326千円のプラスである。この評価益の表示は、損益計算書上はどこに該当するか。

A11 当J.Aの保有する有価証券は長期的な時価の変動、償還等によって利益を得るために保有しており、国債、地方債、政府保証債、社債が主なものになります。時価変動による影響を決算書に表すのが、

貸借対照表の純資産の部に計上している「その他有価証券評価差額金」であります。これは評価差額であり、現実的に収益が発生したもの（実現収益）ではないため、損益計算書には表示しておりません。

Q12 貸借対当金の貸借対照表の資産の部にマイナス表示されるのはどうしてか。

A12 貸借対当金が貸借対照表の資産の部にマイナス表示されるということが、貸借対当金の特徴です。各種引当金は負債の一つであるため、基本的には負債の部に表示されます。この点において、貸借対当金は、他の引当金とは異なり、資産の部の「貸出金」や「経済事業未収金」などの債権から、将来、貸し倒れると考えられる金額（貸借対当金）を差し引くことにより、本来の資産の部の金額を表示しています。このため貸借対当金が資産の部にマイナス表示されます。

Q13 理事選任における過程が全く不明である。理事候補者が適切とされる16項目の要件についても、適切とするための追加要件である気がしてならない。選任過程を理解が得られるよう説明されたい。

A13 役員選任過程については、各地区にて総代や生産組織の代表、准組合員を構成員とした「地区運営委員会」にて各地区に見合った選出ルールを定め、そのルールに基づき支部長会（生産組合長会）もしくは、各支店の地区運営委員会に推薦を委ね役員候補者を選出して頂いています。

改正農協法により法第30条第12項 本則では認定農業者および実践的能力者の理事数が過半数以上とすることとされたことを受け、実践的能力者の16項目の要件が設定されました。要件の設定については、愛知県中央会より示されたひな形をもとに当組合に適合する要件として設定いたしました。役員選出については認

定農業者と、この要件を基に各地区より実践的能力者の選出を依頼しているため、適切とするための追加要件ではないことをご理解ください。

Q14 昨年、母の葬儀の折には、やすらぎ課の方々には、迅速かつ親切な対応をしていただき、心より感謝いたしております。

その後、相続等で相談させていただきましたが、本部の方と支店の方との見解が違い、かなり混乱しました。本部から各支店への職員への意思統一（情報共有）はなされていないのでしょうか。

A14 本部と支店の情報連携不足がありご迷惑をおかけしましたこと、お詫びを申し上げます。皆様からの相談について、より正確な対応をさせていただけるよう職員教育と体制づくりに努めてまいります。

Q15 数年前に農協の教育ローンをお借りした際に、最初に対応していただいた担当の方から、2年目に担当の方が変わりました。最初の担当の方は、「返済はゆっくりで」との説明をされましたが、次の担当の方は「今すぐに返済を開始してください」と言われることが変わり慌てました。（私の農協さんへの信頼度は0になりました。）支店にいくほど職員教育はいい加減になるのですか。

A15 借入申込時に返済方法等借入条件をお客様の意向を踏まえて決定することとしております。（条件変更をしない限り、返済方法は変わることはいりません。）昨年度までは各支店に融資担当者（職員）を配置しておりましたが、現在融資専任職員を本店融資部とローンセンターに集約して融資相談業務の質的向上と提案が出来るような体制とさせていただきました。支店へ来店されたお客様に対して、本店およびローンセンターと各支店をつなぎ経験を積んだローンアドバイザーとWEB相談をはじめ、ローンアドバイザー

が各支店に向いてお客様と面談等を行っております。

なお、支店での融資相談は、WEB相談とローンアドバイザーが出向き専門性の高い相談を目指してまいります。

Q16 合併後12年経ちますが、支店の統廃合は今後どのように進めますか。

A16 マイナス金利政策の影響等により、事業収益の柱である信用・共済事業について、今後大幅な収益の減少となることが現実的となっており、組合員・利用者の皆様へのサービス等の維持・向上を図るため、損益改善策の一つとして、施設再編に取り組みなければならぬ状況であります。当J.Aは令和2年度より、支店の融資職員を本店融資部、ローンセンターに集約して効率化戦略を図るとともに、質的向上と提案が出来る体制を成長戦略と位置づけ機構改革を実施しました。また、当J.A12支店を4エリアに区分してエリア毎の地域に合った事業展開が出来る体制の整備をしてまいりました。

今後の施設再編については、令和3年度以降の検討事項として、施設再編の第1構想として支店運営に係わる人件費、物件費等の事業管理費を資金収益でカバーしていくとの考えを基本に、貯金残高・事務量を判定基準として再編を実施します。

第2構想として機能を特化した支店への再編を検討する事とします。それ以降は最終構想として現行の基幹支店についてもエリア戦略に基づく再編を検討する事とし、地域の組合員、利用者の皆様方のご理解とご協力を賜りながら段階的に進めて参ります。

Q17 組織力は、その構成員の人間力が大切です。今後の人材育成の方向性及び計画について教えてください。

A17 平成26年度より、全部署・全支店で職場会の開催を行ってまいりました。参加する職員全員から意見が出る職場風土の改善に取り組み、この職場会での意見等を「支店を核としたJ Aづくり活動」に活かしてまいりました。また、令和2年度よりトヨタ自動車の取組みを取り入れ、小集団活動を一部の部署で取り組みを行い、今後広めてまいります。

今まで多くの職員が「指示待ち」でしたが、今後は「気づき」をテーマに、課題に気づき、どう解決するか考え、皆で実践する、をモットーに「待ち」⇨「気づき」⇨「行動」で、現場力の有る職員の育成に努めてまいります。

また、中期計画にも掲げています、「地域に根ざした協同組合として地域に貢献できる職員の計画的な育成」を基本目標とし、「組合員から信頼される職員の育成と女性の活躍できる職場づくり」を重点施策として取り組み、組合員の負託に応える職員の育成、職員の「質」の向上に努めてまいります。

複数事業

Q18 総代会資料の貸借対照表、損益計算書を見ても素人が理解するのは難しい。もう少しわかりやすい素人でもわかる説明資料を作ってもらえないか。御園座の観劇招待の予算は損益計算書のどの科目に当てはまるのか。また、観劇招待の基準を明らかにしないのは、コンプライアンスの為と言われるが、どういうコンプライアンス（法令順守）に基づくのか。組合員個人が招待有るか無いか、セルフチェックできるように招待基準を明らかにすべきではないか。

A18 財務諸表の詳細については注記表および附属明細書で補足説明していますのでご理解ください。また、今年度より外部の会計監査人（公認会計士）による

監査を受けておりますので、より厳格に会計監査を受けております。

観劇の招待については、組合が招待基準（基準利用額）を明らかにすることによって、組合員の資産状況を明らかにする形となります。組合も、法の解釈からすれば明示を拒むものではないでしょうが、各組合員のプライバシー保護に配慮させていただく為、今後も明示を控えさせていただきます。

※今年度につきましては、観劇招待は中止とさせていただきます。新型コロナウイルスの感染症の影響を鑑みますと、感染予防対策を講じさせていただいても、「3密」を完全に防ぐことは困難です。感染者を出さない保証ができない状況にあります。組合員の生命と安全を守るための措置であることをご理解賜りますようお願いいたします。

Q19 集落懇談会にて質問したことについて、その場で回答をいただけない場合があるが、なぜ後日でも回答をいただけないのか。また、J Aの資金運用はどうしているか。またC L Oについては大丈夫か。そういうことを情報開示してほしい。

A19 集落懇談会で質問頂いたことについて、後日でもご対応しなかったことについては、お詫びを申し上げます。今後は、その場で回答できなかった質問には、後日回答することに努めさせていただきます。経営・運営の透明化については、引き続き努力します。

また、今年度の資金運用方法については、愛知県信用農業協同組合連合会への預入れを基本としております。愛知県信連系統定期預金利率との比較となりますが、マイナス金利政策の長期化に伴い、平成28年以降、国債をはじめと

する有価証券についても低回りとなっております。設置要領に基づいたA L M委員会で検討し購入を控えています。なお、令和2年度以降も、リスクテイクを避けて国債・地方債・政府保証債等の購入をA L M委員会で検討を進めてまいります。

【C L Oについて】
複数の企業向け融資（ローン）を一つにまとめ、その元本・利子を裏付け資産として発行した債券です。主に米国で組成されています。

農林中央金庫の市場運用資産の残高は約65兆円にのぼり、国際分散投資を基本コンセプトとしています。市場運用資産に占める割合は、債券が60%であり、C L Oは12%です。

また、農林中央金庫は、保有するC L Oは全て最も格付けの高いA A A格であり、また全て満期保有目的であるため、直ちに損失にはならないと説明しております。

また農林中央金庫は、リスク管理としてはリーマンショックの時の管理と比べると、格段にリスクのマネジメントができる体制・人員の投入も行っており、日々モニタリングできる体制となっております。

Q20 農協のあり方として農業従事者の増加が図れるような農業施策を打ち出して欲しい。農業従事者の所得が見込める背景がないことには、農協の存在意義がないものと思う。住宅ローン等の取り組みを強化させる意味は何なのか。農協の収益を引き上げるための手段とするならば疑問である。

A20 高齢化と後継者不足による農業従事者の減少は、地域農業基盤の維持に最も重要な課題として捉え、当J Aでは2018年に農家所得の向上と魅力ある地域農業実現のため10年先を

見据えた地域農業ビジョンを策定しており、その中で重点指針として中核的担い手の育成、多様な担い手の育成、販売強化・労力軽減・生産コスト低減、農地の有効活用を具体的に示させていただいております。

また、第5次中期三カ年計画の中でも、基本方針として農家所得の向上と魅力ある地域農業実現のため、地域農業ビジョンの実現に向けた営農指導体制の確立と、総合事業を発揮した担い手への総合支援、農業生産基盤の維持と労働力確保の支援を具体的に示させていただき、その実現に向けて取り組み事としていきます。

住宅ローン及び各種ローンの取組につきましては、組合員・地域住民のニーズ及びライフステージに応じた生活資金の提供を行うことは、地域金融機関としての責務であります。

また、ローン等の取引を通じて、今まで取引がなかった利用者様方が、グリーンセンター等を利用していただくことで、J Aとして「地産地消」を促し、J Aあいち海部管内の「食」と「農」を理解していただくと考えています。結果として農家所得向上に繋がるよう取組んでおります。

要望事項

田畑を今後、管理していくのが非常に困難になってきています。農協としてこれを引き受けていただけるような事業等の有益な情報があれば、もっと前端的に押し出してPRをして欲しいです。

新体制スタート

～新役員のご紹介～

役員任期満了に伴う改選が行われ、30人の役員が選任されました。また、同日に臨時理事会が開催され、代表理事組合長に平野和実氏が選任、代表理事専務には平野雅仁氏、常務理事には城一司氏、黒宮薫氏が選任されました。また、監事会では常勤監事に伊藤裕之氏が選任されました。

なお、今期選任された役員は次の通りです。

就任あいさつ



代表理事組合長

ひらの かずみ
平野 和実

小夏の候、組合員の皆様におかれましては益々ご清栄のことと心よりお慶び申し上げます。平素はJA各事業に格別のご高配を賜り厚く御礼申し上げます。

この度の役員改選により、代表理事組合長に再任をいただき、2期目を務めさせていただくこととなりました。地域に根ざした協同組合として、農業の発展と組合員の皆さまの営農と暮らしを守り高めるJAの理念実現に向けて、あらためて身の引き締まる思いでございます。

さて、この度の新型コロナウイルスの感染症拡大に伴い、農業を取り巻く環境は激変いたしました。緊急事態宣言発令に伴う様々な活動の自粛は農家所得に深刻な影響を及ぼし、宣言解除後も第2波、第3波が懸念されるなど、先行きの見えない状況が依然として続いております。また、慢性的な衛生資材の不足は、それを海外からの輸入に頼るわが国経済の潜在的な問題を浮き彫りにいたしました。マスクを食料に置き換えて考えますと、食料自給率を高め、海外依存を脱却することは食料安全保障の観点からも急務であり、そのためには、地域の消費者に向けて国産地元産の農畜産物の需要喚起、消費拡大を促進するなど、今後も継続的に地域農業の振興に取り組まなければならないと考えております。

このような状況の中、当JAでは相互扶助の精神に基づき、今回選任された役員や全ての職員とともに、農業者の所得増大、農業生産の拡大、地域の活性化に向けて、第5次中期三カ年計画や自己改革を実践し、組合員の皆さまのために誠心誠意、力を尽くして参る所存でございます。

今後とも一層のご指導ご鞭撻を賜りますようお願いを申し上げます。就任の挨拶とさせていただきます。



常勤監事

いとう ひろゆき
伊藤 裕之



常務理事
(金融・共済担当)

くろみや かおる
黒宮 薫



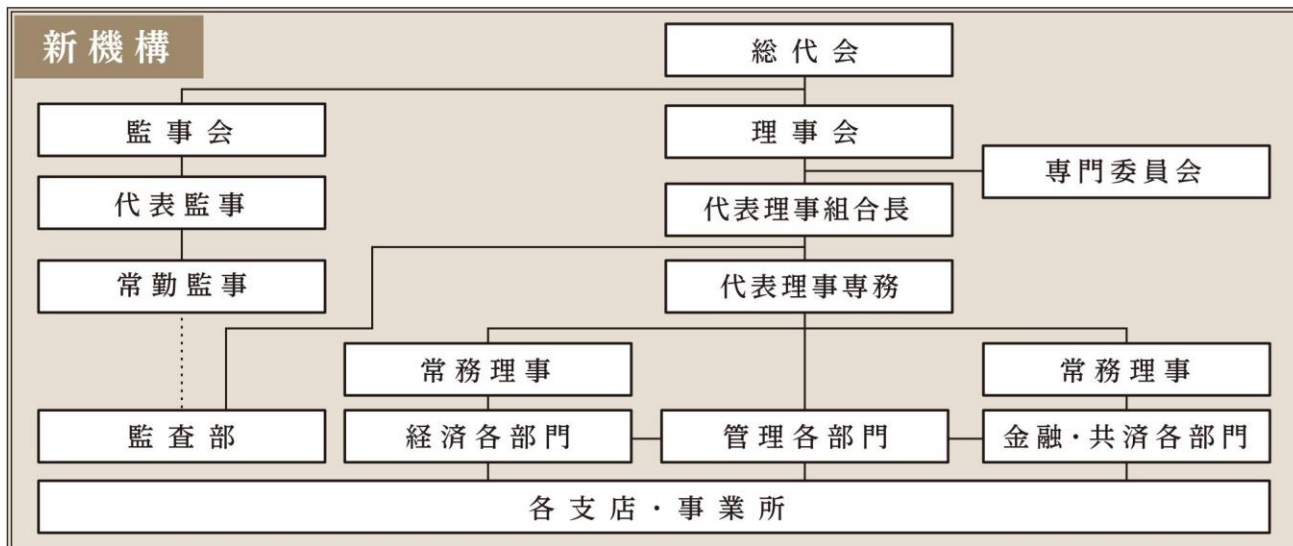
常務理事
(経済担当)

たち ひとし
城 一司



代表理事専務

ひらの まさひと
平野 雅仁



総務委員会

総務、企画等管理関係の分掌業務及び業務全般の連絡調整に関すること



委員
立松久男
飛島



委員
諏訪勝三
八開



委員
杉浦昌子
津島



委員
川口均
佐織



副委員長
児玉学
十四山



委員長
中野俊郎
立田

金融共済委員会

金融、共済関係の分掌業務に関すること



委員
横井敏幸
永和



委員
堀田守
佐織



委員
戸谷猛
蟹江



委員
伊藤里海
全域



副委員長
加藤保
市江



委員長
伊藤廣
鍋田

経済委員会

営農、経済、資産管理、店舗関係の分掌業務に関すること



委員
村瀬喜恒
弥富



委員
服部登真子
市江



委員
服部武雄
十四山



委員
鬼頭弘子
八開



副委員長
加藤康利
立田



委員長
山田宗一
佐屋

監事会

主に理事の業務執行を監査すること



員外監事
井関常雄
全域



監事
安井誠
弥富



監事
竹田修
佐織



監事
下田隆輔
立田



監事
小坂井巧
鍋田



監事
伊藤孝彦
永和



代表監事
伊藤秀康
蟹江

「高齢で農作業ができない」「農地を相続したが、農業はしない」「分散した農地をまとめて効率よく営農したい」「規模拡大したい」など、農地を貸したい・農地を借りたい、そんな時は当JAまでご相談ください。

農地中間管理事業 (農地バンク事業)を 活用しましょう!

組合員の皆さま、こんな農地はありませんか?

昔から手続きをせず親戚・知人などに農地を貸して(借りて)いる…



手続きが面倒だからヤミで貸して(借りて)いる…

転作・税金等の関係があるので手続きをしていない…

その農地、手続きをしないと、こんな問題が…!

離作料を請求されたらどうしよう

地主

相続が発生したとき、その農地はどうなるだろう

農地を返して欲しい時に返してくれるか不安だ

いつ地主から「農地を返してくれ」と言われるか不安だ

借り手

相続が発生したら誰から借りているのかわからなくなる

後々のそんなトラブルを無くすためには?

農地の貸し借りは、**農地中間管理事業**を積極的に活用しましょう!

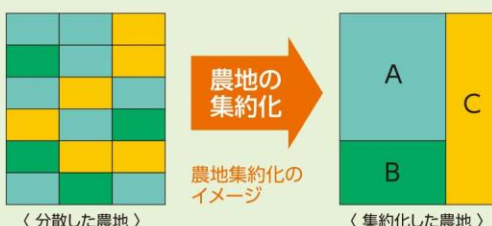


農地中間管理事業(農地バンク事業)とは

地域内の分散した農地を整理するため、農地中間管理機構が農地を借り受け、必要に応じて条件整備などを行い、まとまりのある形で担い手に貸し付ける事業です。

令和元年5月に公布された「農地中間管理事業の推進に関する法律等の一部を改正する法律」により、令和2年4月に農地利用集積円滑化事業は農地中間管理事業に統合

一体化され、農地中間管理機構とJA・市町村・農業委員会などが一体となって、地域の未来の設計図である「人・農地プラン」に基づき農地の利用集積・集約化を推進していくこととなりました。



円滑化事業契約が満期となる農地は、農地中間管理事業契約への切り替えをお願いします。

※円滑化事業への新規契約・満期更新は、令和2年4月1日以降はできなくなりました。

※円滑化事業の満期が令和2年4月1日以降の農地は、現契約が満期になるまでは継続されます。

こんな時はどうしたらいい?

農地中間管理事業

Q & A



Q1 機構はどんな農地でも借受けてくれるのですか?

A 市街化区域以外の農地であれば借受けますが、機構が定める借受ルールに基づき判断しています。貸付け希望農地については現地確認等を実施し、最終的に担い手が見つからない場合はお引き受けをお断りすることがあります。

Q2 農地の賃料はどうなりますか。

A 当該地域における農用地等の賃借料水準を基本とします。最終的には各地域の会議体で協議の上、決定します。

Q3 農地の賃料はいつ貰えますか。

A 8月1日までに機構が借り受けた農地については、賃料はその年の12月末までに指定された口座に振り込みます。8月2日以降は翌年の扱いとなります。

Q4 農地を貸す場合、貸付期間は10年でなくてはならないのですか。

A 貸付期間は原則10年以上を要件としておりますが、出し手、受け手の事情によりそれ以外の期間で設定して頂いても構いません。

Q5 貸し付けた農地の契約途中の解約はできますか。

A 受け手との話し合いにより契約の途中解除(合意解約)制度があります。

Q6 契約期間中に出し手が死亡した場合の手続きはどうなりますか。

A 相続人が登記を完了した時点で、市役所またはJA経由で所有者の名義変更届1部と登記事項証明書を提出していただければ契約は継続されます。

Q7 納税猶予の農地を貸し付けることはできますか。

A 納税猶予のまま貸し付けることができます。なお、平成21年12月15日前に納税猶予の適用を受けている場合は、猶予期間が20年から永年となりますのでご注意ください。

Q8 農地を預けた場合の固定資産税上のメリットはありますか。

A 所有する全農地(10a未満の自作地を除く)を、①農地中間管理機構に15年以上の期間で貸し付けた場合には5年間、②10年以上15年未満の期間で貸し付けた場合には3年間、固定資産税が1/2に軽減されます。また、要件を満たせば、機構集積協力金(①経営転換協力金、②地域集積協力金)が交付されます。詳しくは当JA窓口までお問合せください。

農地中間管理事業に関するお問い合わせは下記窓口までご相談ください

南部営農センター 農産課 TEL.0567-56-6801
北部営農センター 農産課 TEL.0567-23-3011

新型コロナウイルスの影響を受けた生産者の皆様へ

高収益作物次期作支援交付金

新型コロナウイルス感染症の発生により売上が減少する等の影響を受けた高収益作物(野菜・花き・果樹・茶等)について、次期作に前向きに取り組む生産者を支援します。

対象者

- 令和2年2月から4月の間に野菜・花き・果樹・茶等について、出荷実績がある、または、廃棄等により出荷できなかった生産者
- 収入保険や農業共済等、セーフティーネットに加入している、または、加入を検討する生産者
- 各支援事業の取組要件を実施する生産者

支援内容及び交付額

- 次期作に前向きに取り組む生産者への支援
交付単価:10aあたり5万円

施設花き(加温栽培)	交付単価:10aあたり80万円
施設果樹(加温栽培)	交付単価:10aあたり25万円
- 需要促進に取り組む生産者への支援 **交付単価:10aあたり2万円×取組数**
 上記①②の支援については取組要件がございます。
 詳しくはJAあいち海部ホームページ、または下記の問い合わせ先までご確認ください。
- 厳選出荷に取り組む生産者への支援
 産地の取り決めに基づき、まとめて高品質な花き等を出荷
交付単価:1人1日あたり2,200円

申請書類

再生協議会窓口及びJAあいち海部ホームページよりダウンロードしてください。
 交付申請にあたっては、①2月～4月の出荷を証明できる書類、②農地基本台帳、③交付金申請書(実施計画書)等の書類の提出が必要となります。(取組実施後は取組を証明できる書類が必要となります。)

申請期間

第2回公募以降については、国の公募案内に基づき実施します。

※国による審査のため、申請された内容が承認されない場合があります。 ※今後、国の動向により、制度等の変更の可能性があります。

高収益作物次期作支援交付金に関するお問い合わせ

南部地区:海部南部地域農業再生協議会(事務局 南部営農センター農産課 TEL:0567-56-6801)
 北部地区:あまそだち農業再生協議会(事務局 北部営農センター農産課 TEL:0567-23-3011)

経営継続補助金

新型コロナウイルスの影響を克服するため、農業者が経営計画に基づいて取り組む事業継続を支援します。

受付期間

第1回:令和2年6月29日(月)～令和2年7月20日(月)

実施期間

令和2年5月14日(木)～令和2年12月31日(木)
 ※実施期間中に支出した経費が補助対象です

対象者

農業を営む個人または法人(農事組合法人、株式会社等)
 ※常時使用する従業員数が20人以下であること

要件

経営計画書の作成及び取組実施

補助額

(1) 経営計画に基づいて実施する経営維持の取組

補助率: 3/4 上限: 100万円

- 国内外の販路の回復・開拓
- 事業の継続・回復のための生産・販売方式の確立・転換
- 円滑な合意形成の促進 など

※補助対象経費の1/6以上は、「接触機会を減らす生産・販売への転換」や「感染時の業務継続体制の構築」

(2) (1)と併せて行う、事業継続に関するガイドライン等に基づく取組

補助率: 定額 上限: 50万円

・作業所、事務所、施設設備等の消毒の実施に必要な経費など

※生産部会や集落営農組織などで共同申請も可能(150万円×参画する農業者の数、上限1,500万円)



経営継続補助金に関するお問い合わせ

南部営農センター農産課・園芸課 TEL:0567-56-6801 農産部担い手課 TEL:0567-56-6813
 北部営農センター農産課 TEL:0567-23-3011 北部営農センター園芸課 TEL:0567-23-3363

令和元年産米共同計算の結果および本精算金について

令和元年産米の委託販売における共同計算の結果についてお知らせいたします。

令和元年10月以降の消費税率改定に伴い、販売進度による手数料等の算定をおこなうため、本精算金は令和元年9月末と10月以降の販売分に分けてのお支払いとなります。出荷米における本精算金額については、送付しております「令和元年産米本精算のお知らせ」にてご確認ください。

■ 出荷契約米(代表的な銘柄・等級)

[1俵当たりの金額、税込]

制度・銘柄・等級		JA米 あきたこまち 1等		JA米 あきたこまち 2等	
項目		令和元年9月末 以前の販売分	令和元年10月 以降の販売分	令和元年9月末 以前の販売分	令和元年10月 以降の販売分
収入 項目	販売代金	14,877	14,877	14,553	14,553
	その他	—	—	—	—
	【合計】	14,877	14,877	14,553	14,553
支出 項目	県連・全農手数料・販売諸経費等	590	591	589	591
	JA手数料	476	485	466	474
	検査手数料	54	54	54	54
	【合計】	1,120	1,130	1,109	1,119
生産者 手取	仮渡金	13,400	13,400	13,000	13,000
	本精算金	358	348	444	434
	【合計】	13,758	13,748	13,444	13,434
	加算金(安心あいち米)	108	108	108	108
	加算金(いきいき愛知)	—	—	—	—

※小数点以下端数により内訳と合計が一致しないことがあります。

令和2年産出荷契約米の共同計算にかかる委託契約内容について

1. 共同計算の実施単位と販売方針

令和2年産の出荷契約米にかかる共同計算の実施単位は以下の通りとし、経済連への再委託により販売し共同計算を行うこととする。

銘柄等	JA米	一般米	販売方針
「あきたこまち」	1等	1等	県域共計
	2等	2等	県域共計
	3等	3等	県域共計
「コシヒカリ」	1等	1等	県域共計
	2等	2等	県域共計
	3等	3等	県域共計
「あいちのかおり」	1等	1等	県域共計
	2等	2等	県域共計
	3等	3等	県域共計
「あさひの夢」	1等	1等	県域共計
	2等	2等	県域共計
	3等	3等	県域共計
「もち米一般」	—	1等	県域共計
	—	2等	県域共計
	—	3等	県域共計
「加工用米」	—	1等	県域共計
	—	2等	県域共計
	—	3等	県域共計
「新市場開拓用米」 ※旧輸出用米	—	1等	県域共計
	—	2等	県域共計
	—	3等	県域共計

2. 加算の実施

加算区分	加算額(円/60kg)	要件
いきいき愛知認証米	精算時に販売状況により加算	いきいき愛知認証米の生産基準に準拠して生産された米穀
安心あいち米	精算時に販売状況により加算	安心あいち米の条件を満たした米穀

※加算額については、精算時に加算額を限度に精算金に上乗せして支払う。

3. 共同計算の収支項目等について

令和2年産の出荷契約米にかかる共同計算において、収入および支出の項目については以下の通り実施する。

(1) 共同計算の収入項目

収入項目	内容
販売代金	米穀の販売代金
その他	その他の米穀の共同計算に関する収益

(2) 共同計算の支出項目

支出項目	内容
仮渡金	支払仮渡金
流通・保管等に係る経費	仮渡金に係る事務経費、保管料、運賃等流通保管に係る経費
手数料	全農、経済連、JA手数料
生産・集荷・販売等に係る経費	集荷、販売促進、残留農薬検査等に係る経費
需給調整経費	需給調整に係る経費
事故処理経費	事故処理に係る経費
「愛知県産米穀周年供給・需要拡大対策基金」への拠出金	「愛知県産米穀周年供給・需要拡大対策基金」へ拠出する経費
その他経費	その他の経費

JA米とは①種子更新がなされていること②生産履歴の記載がされていること③農産物検査を受けていることの3つの要件を満たした米のことで、それ以外を一般米としています。

新鮮な情報をお届けします

News & Topics

情報発見!

ニュース & トピックス

Topics 青年部 花育活動 保育園にひまわり苗を配布

5月26日と27日、管内にある保育園17カ所に、園児たちが農を学ぶ機会づくりに役立ててもらおうと、ひまわり苗およそ800ポットを配布しました。これは、地域との絆を深める花育活動の一環として毎年行っています。

苗は部員らが種まきして自ら育てたもので、同部の伊藤清司部長を含む11名の部員が6班に分かれて各保育園を訪問しました。今年は新型コロナウイルスの感染拡大防止策を施して、園の保育士などに苗を手渡しました。

担当した農産部担い手課職員は「子ども達と花育活動ができなかったことは残念ですが、大事に育ててもらい、農に少しでも興味をもってもらえれば」と話しました。



ひまわり苗を手渡す伊藤清司部長(右)

News 例年並みに品質良好 小麦の収集迎える



順調に収穫作業を進める大山さん

5月28日、管内で小麦の収穫が始まり、6月中旬までの2週間程度で収穫を終えました。6月1日、弥富市で収穫作業を行った大山トラクター代表の大山巧さんは「今年は病害虫等の被害もなく、品質も収穫量も平年並みに良い」と話しました。

JAあいち海部管内では2つの受託部会が、きぬあかり、ゆめあかりの2品種の小麦をそれぞれおよそ738ヘクタール、124ヘクタールで栽培しています。刈り取った麦は当JAライスセンター及びカントリーエレベーターで乾燥調整し、検査されたのち愛知経済連へ出荷されました。

News 第11回 就農塾 スイカの管理等を行う

5月19日、総合支援センターに隣接する当JA農場で、直売所の産直会員を育成する第11回就農塾を開催し、17名が参加しました。これは、自己改革の多様な担い手育成の一環で、毎月2回、全25回の実習・講義で作付け計画や栽培方法などを学び、産直会員としての出荷を目指しています。

この日は、北部営農センター農産課の営農主幹より、オクラやモロヘイヤ、セルリーの栽培や管理の仕方について座学で学び、農場ではスイカの栽培管理などについて実演講義が行われました。



スイカ栽培の留意点を話す営農主幹(左)

Topics 出前授業 夏野菜の定植 児童たちの収穫に向けて

5月19日、新蟹江小学校の畑で夏野菜の定植を行いました。当JAでは自己改革の「農・人・食のつながり」を学ぶ機会の提供の一環として毎年行っています。同授業は地域の小学校で継続的に開催し、食を支える様々な農業活動を学び、体験する機会を提供するもので、地域の小学校から依頼を受けて実施しています。例年は児童とともに苗を植えつけますが、緊急事態宣言発令に伴う休校期間中であったため、同校教員とともに、トマトやナス、ピーマンなどの夏野菜の定植を行いました。

担当した園芸部園芸企画課職員は「子ども達と一緒にいれなくて残念でしたが、収穫に向けて大切に育ててほしい」と話しました。



苗を植えつけるJA職員と教員

Topics

花卉を公共施設や児童施設に提供 コロナ禍の影響を受ける花卉農家を支援

愛西市と愛西市農畜産業振興会、当JAは6月8日、県が取り組む「新型コロナウイルス感染症対策農産物利活用支援事業」を活用し、愛西市内の41の公共施設や小中学校などを訪問し、花苗や鉢花などを提供しました。

愛知県は花の産出額が全国一位の産地ですが、今年は新型コロナウイルス感染拡大に伴い、イベントや冠婚葬祭の自粛、飲食店の休業などで花卉の需要が低迷し、市場価格の下落を招いています。そこで県は、需要を喚起するきっかけにしようと、新たな利活用先へ花卉を無償提供した農業者を支援する事業を行っており、これを受けて同市と当JAは連携・協力しながら同支援事業の活用に積極的に取り組みました。

この日訪れた佐屋小学校では、同市産業建設部山田哲司部長と、当JA園芸部鷲野孝幸部長が、緑のカーテンの栽培や花育など児童らの豊かな心づくりに利活用してほしいと、同校の河野正輝校長にフウセンカズラとアメリカンブルーの苗を手渡しました。



河野校長に苗を手渡す同市産業建設部山田部長(左)と当JA園芸部鷲野部長(右)

News

ハウスれんこん部会 目揃え会 出荷最盛に向けて規格を入念に確認



規格について確認する生産者と市場担当者

JAあいち海部ハウスれんこん部会は6月8日、れんこんセンターで出荷最盛期に向けた目揃え会を開きました。同部会の堀田千次郎部会長は「良い品質のものをを出して、有利販売ができるよう、規格を再確認してほしい」と話しました。出荷は8月中旬まで続き、53,000ケース(2*./ケース)、1億2千万円の販売金額を目指します。

ハウスれんこん部会は生産者9戸が、およそ5.4%で「金澄」や「ロータスホワイト」を中心に栽培しています。海部地域は木曽川の伏流水に恵まれた立地条件を活かしたれんこん栽培が盛んで、ビニールハウスで促成栽培したレンコンと露地栽培との組み合わせにより、レンコンの周年栽培を行っています。

目揃え会ではJA担当者や市場関係者を含め18名が参加し、サンプルを見ながらハウスレンコンの出荷規格や形状などを入念に確認しました。

News

出前授業 市江小学校 児童とサツマイモ苗を定植



児童に植え方を教えるJA職員

6月2日、愛西市にある市江小学校で農業を学ぶ機会を届けようと出前授業を行い、1、2年生75名が参加しました。授業ではJA職員指導のもと、児童たちは同校の畑にサツマイモ苗を一つ一つ丁寧に植えました。

参加した児童は「いつごろ収穫できますか」などとJA職員に尋ねながら、笑顔で作業を進めました。

担当した園芸部園芸企画課職員は「農業体験を通じて、食や農への関心が高まれば嬉しい」と話しました。

Topics

第4回 農業塾 夏野菜の収穫に向けて

6月4日、南部営農センターで第4回農業塾を開催し、塾生15名が参加しました。全18回の講義と実習を通して基礎的な野菜栽培を中心に、土壌診断、管理機実習などを学び、1年間でひと通りの農業知識の習得を目指しています。また、産直部会への加入も支援し、当JAの直売所の活性化にもつなげています。

この日は、農産部担い手課の営農主幹から病害虫対策や追肥についての講義を受けた後、当JA農場で生育確認や、ナスとオクラの芽かきなどを行いました。

塾生からは夏野菜の栽培管理について様々な質問が出され、職員は一つ一つ丁寧に答えていました。



塾生からの質問に答える営農主幹(左)



PROFILE

かとう よしかず
加藤 與志和さん(58歳)

海部郡蟹江町

常に消費者目線を 忘れない

蟹江町にある有限会社みづほ園芸の代表取締役を務める加藤さんは就農して35年を迎えます。現在は2千坪の面積で、ポインセチアやポットマム、ブーゲンビリア、シコンノボタン、セイロンライティアなどをはじめ、その他にも様々な種類の鉢花を季節にあわせて栽培しています。また、蟹江町花き部会や海部苗木花卉生産組合連合会の会長としてもご活躍されています。

加藤さんが栽培で特にこだわっているのは、いかにして色の美しさを引き出すかということです。花が発色するためには紫外線が必要ですが、一般的に栽培に用いられるガラス製の温室は耐久性に優れる一方で、紫外線を吸収してしまう性質があります。そのため、生育や色づきを丁寧に観察しながら、適切なタイミングで紫外線を透過しやすいアクリル製ハウス等へのローテーションが行えるよう、どこにどの品種を配置すべきか常に気を配りながら栽培管理をしています。

今年の生育は冬の冷え込みも少なかったため順調だったようですが、コロナ禍の影響で4月上旬から中旬は需要が大きく落ち込みました。現在は徐々に業界全体が持ち直しつつあるとのことですが、もともと花の需要は年々減少傾向にあり、生産コストも高騰し続けていることから、依然として厳しい状況が続いています。

今はどれだけこだわって作っても、市場に持っていくとサイズによって価格が決まってしまうことがほとんど



どこのことですが、加藤さんは「だからといって品質は妥協できません。たとえ価格には反映されなくても、『あそここの品質は間違いない』という周りからの目に見えない信頼を大切にしています」と話します。

花は消費者の嗜好の変化が急速で、売上を確保するためには流行に合わせた新品種の栽培が求められています。加藤さんはそんな時代の流れに順応しながらも、ブーゲンビリアやノボタンなどは、30年以上栽培し続けているそうです。その理由について伺うと、「目新しいものを作って、オンラインワンを追い求めるばかりではなく、従来からある品種も大切にし、消費者の方に買いたいと思っていただける質の高いものを作り続けることが重要だと考えています」と話してくださいました。

「自分にとって花は子どもみたいなものです。大切に育てた花をどんな人が買ってくくださるのか、購入後はどんな環境で育てていただけるのかなど、出荷して終わりではなく、お客さんの家に迎え入れられた後のことも気になって色々と考えてしまいます」と笑顔で話す加藤さんから消費者の方に向けて、「愛知県は花の産出額では50年以上全国一位ですが、消費量はそれほど多くありません。コロナウイルスの影響で、在宅勤務やテレワークが広がるほか、新しい生活様式の実践が求められるなど、慣れない環境でのストレス増加が危惧されています。花を見て怒る人はいないように、花には眺めて楽しむ以外にも、目に見えない癒しの効果をもたらしてくれる魅力があります。ぜひ、新しい生活様式の彩りとして、花を一鉢でも一輪でも誰かに贈ったり、家庭で飾っていただけると嬉しいですよ」とメッセージをいただきました。

家庭菜園

Q & A

問題解決!



農産部 担い手課 営農主幹
検校 哲也

Q1 紫陽花(アジサイ)を赤くしようと消石灰を土に混ぜたが青いままで。なぜでしょうか?

A1 アジサイの花の色は、青、紫、赤、ピンクなど多様です。色は、土壌酸度(pH)によって大きく影響を受け、酸性土壌では青に、アルカリ性では赤になることはよく知られています。

そのメカニズムは、酸性土壌では土の中にあるアルミニウムが溶け出し、植物に吸収されて細胞内のアントシアニン色素と結合して、花の色が青になるのです。逆に、アルカリ性では土中のアルミニウムが溶けず、吸収されないために青色が発色せず、アジサイが持つアントシアニン色素本来の色の赤みが出



てくるのです。

だから、石灰でアルカリ土壌に変えれば赤色になりそうです。しかし、アジサイがアルミニウムを吸えない場合があります。リン酸が多いと、アルミニウムを吸着して溶けなくしてしまい、アジサイがアルミニウムを吸えません。pH調整したのに赤色に変化しないのは、リン酸過多、肥料が多かったかもしれません。

Q2 アスパラガス、「一年目は、お試し収穫だけだよ」と聞きましたが、なぜですか?

A2 アスパラガスは、ドリフト剤でおなじみのアスパラギン酸をはじめ多くの栄養素をバランスよく含む健康野菜です。

植え付けてから十年ほど毎年収穫できます。ただし、1〜2年は収穫せず、地下茎と根を育てます。待つていられない人は、写真のような大苗を植えれば、一年目からある程度は収穫できます。よく乾く日当たりのよい場所に植えますが、根が四方に広がり、草丈も2mと育ちます。ちよつと広めの場所を選んでください。また、十年育てますので、たい肥など有機物をたっぷり入れて土づくりをしておきます。

アスパラガスが十年も次から次へと若い茎を立ち上げるのは根の力によるものです。大きく育った親茎が光合成で作った養分を貯蔵根と呼ばれる太いうどんのような根に蓄えます。収穫が終わって残した親茎は大事に育てます。支柱を立て

て、ひもで囲って、風に倒されないようにします。その後、秋まで月1回、株元に化成肥料を(大さじ4杯)追肥し、土寄せしておく、来春には若茎がよきよき出てきますよ。



Q3 ミヨウガがだんだん消えてしまいます。どうしたらよいのでしょうか?

A3 ミヨウガは、3〜4年栽培すると、地下茎が込み合ってきて生長が止まってしまう。植え替えましょう。秋になったら(十月中旬)、別の場所や新しいプランターに移

します(連作障害を避けるため)。たい肥と苦土石灰を混ぜ込んで土もリフレッシュします。植える地下茎は大きく15cmくらいに切ります。小さいと、芽の出がさみしくなっちゃいますよ。



オンライン農業塾
はじめました!

▼動画はコチラ▼



ナスの芽かき



オクラの間引き



2020 8月の運勢
双子座 5/21~6/21

全体運
健康運

友人とのコミュニケーションでライフスタイルが活性化。「初耳」のことにトライして。面白い発見があるはず
家族と一緒に盛り上がるスポーツが◎

幸運を呼ぶ食べ物 カボチャ

南部営農センター園芸課 営農主幹 竹田 幸正



ハスはハス科ハス属、学名は*Nelumbo nucifera*です。ハスの祖先種は古く白亜紀の化石から見つかっています。現在は2種が知られており、ヌシフエラ種(*Nucifera*):東洋産の赤系。ピンク系とルテア種(*Lutea*):アメリカ原産の黄系です。ヌシフエラ種はインドから東南アジア、オセアニア、中国に分布しています。ルテア種は北アメリカ南部から南アメリカ北部のフロリダ付近に分布しています。

日本では千葉市の2000年(弥生時代)ほど前の地層から種子が発見され、発見した学者の名前から大賀蓮と命名されています。この時代にはアジア大陸から伝来して栽培されていることを知ることができます。その後、鎌倉時代から江戸時代にかけて地下茎がより肥大する系統が中国から伝わり、現在の日本在来の系統となっています。さらに明治に入ると中国からより生産性の優れた「支那種」と「備中種」が導入され、既存の品種に代わって普及しました。

チャワンバスとは観賞用の中で小型の品種の総称

です。品種は多く、花色は赤色、ピンク色、白色、覆輪、花弁は一重、八重があります。名前の由来は茶碗の中でも育てられるという意味です。園芸店で販売されているものは、この観賞用のハスを容器で栽培した商品と植付け用の苗があります。

観賞用のハスの伝来については不明ですが、江戸時代初期には栽培されていたようです。この観賞用のハスは地下茎の肥大は良くありませんが、前述したように品種が多く、花数の多いのも特徴です。また、食用のハスは主茎が6〜7節で花芽が発達しますが観賞用のハスは主茎が3〜4節で食用より早く開花します。



置き場所

花付きに大きく影響しますので、一日中日当たりの良いところに置いて下さい。

管理

6月に入ると日射しが強くなり、気温、水温の上昇とともに急に生長が早くなり、水の減りが早くなります。水切れると葉は萎れることなく、新葉から枯れ始めます。水切れさせないように十分注意して下さい。

9月に入ると枯れ葉が目立つようになり、水の減りも少なくなります。11月頃から翌春までは鉢内が乾燥しないようにして下さい。この地域は冬越できませんが、鉢内が冷えるので室内へ入れる等防寒対策を行います。

かん水

4〜8月は水を切らさないように管理します。暑い日には1日2回かん水します。



施肥

4〜8月は大粒の緩効性肥料を5〜10粒程度を目安に2週間に1度程度与えます。普通の鉢物と異なり養分が全て容器内に留まるので、やりすぎに注意して下さい。

栽培管理

結実すると株が弱ってしまいますので、花が咲いた後は花托を摘み取ります。生育期の黄化した葉は新芽の陰になつてしまつので早めに摘み取ります。ただし、8月の盆以降は摘み取りを行いません。

植替えは毎年行います。時期は3〜5月頃が適期です。



わが家のアイドル

元気にのびのびと成長してほしいな

外遊びが大好きな瑞穂ちゃん和大八くん。普段はお庭で昆虫やカエルなどの生き物をつかまえたり、お父さんお手製のシーソーで遊んでいます。また、畑のお花で花束を作ったり、実ったトマトやイチゴ、ミントなどを摘んで食べたりと、元気いっぱいな仲よし姉弟です。瑞穂ちゃんは優しくてしっかり者のお姉ちゃん、おてんばな性格なんだそう。大八くんは陽気な性格で、歌ったり笑ったりすることが大好きな男の子です。

瑞穂ちゃんは、からあげなどのお肉が大好きで、お気に入りのキャラクターは“ドラえもん”や“おさるのジョージ”です。大八くんの好きな食べ物はおにぎり、最近では電車や車などの乗り物に興味津々なんだとか。

自然や生き物が大好きな瑞穂ちゃんは、大きくなったら弟の大八くんと一緒に動物園で働きたいと笑顔で教えてくれました。

ご両親からはお子さんに向けて、「元気にのびのびと、個性豊かに成長してくれたら嬉しいです」と温かいメッセージをいただきました。



十四山支店
管内

長女 池田 瑞穂ちゃん(5歳)
長男 大八くん(2歳)
父 / 耕平さん 母 / 千代さん

わが家のアイドル / 家族の一員

家族の一員

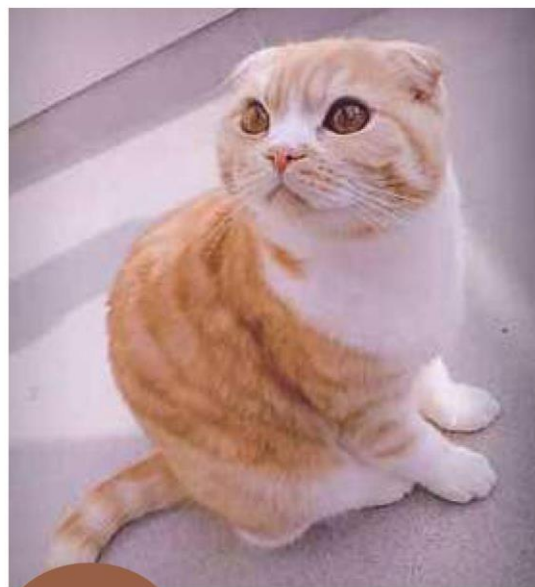


まん丸な瞳と垂れ耳がチャームポイントのつなくんは、3年前に稲熊さんの家族の一員として迎え入れられました。家族みんなから愛され、のんびり暮らしていますが、特に中学生の娘さんはつなくんのが大好きだそうで、「つなくんがいてくれたら彼氏はいない!」と話しているんだとか。

稲熊さんご家族は、甘えん坊で人懐っこいつなくんの日常を毎日スマホで写真におさめているそうで、今回のお写真はそこから選んでいただいた一枚です。

おっとりした性格のつなくんは、ちょっぴりどんくさいところがあるそうで、1歳になるころにベランダから落ちて左腕を骨折してしまい、大手術を経験しました。その後は無事に回復して今では元気いっぱいなつなくんですが、それ以来とっても慎重になり、高いところも少し苦手になってしまったそうです。

奥様からはそんなつなくんについて「可愛くて仕方がない一言に尽きます。私たちにとって癒しの存在で、とても大事な家族です。これからもずっと一緒にいようね」と笑顔で話していただきました。



佐屋支店管内
(稲熊さん宅)

スコティッシュフォールド
つなくん(3歳)



2020 8月の運勢
獅子座 7/23~8/22

全体運 あなたが中心になれば不可能も可能になる好調な月。リーダーシップを発揮しましょう。金運も上昇し、にっこり
健康運 山歩きなど景色を楽しみつつ体力づくりを
幸運を呼ぶ食べ物 オクラ

動画配信
はじめました



▲レンコンの
ピリ辛みそ

野菜ソムリエ

服部 妙子の

Healthy Vegetable dishes

地産地消レシピ



かんたん!時短!

Recipe1 トマトと梅干のさっぱりご飯



【材料】(4人分)

米3合 青のり適宜
梅干3個
トマト(大)1個

【作り方】

- ① 米をといで炊飯器の目盛りどおりの水加減にし、ヘタを取って放射状に切り目を入れたトマトをのせる。梅干しものをせて普通に炊く。
- ② 炊きあがったらトマトの皮、梅干の種を取り除き、全体を混ぜる。お好みで青のりをふりかける。
※梅干の塩分が強い場合は、量を減らすかぬるま湯につける。



Recipe2 なすのツナマヨ焼き



【材料】(2~4人分)

なす2本
ツナ缶1缶
A [卵黄1個
塩、こしょう各適宜
マヨネーズ適宜

【作り方】

- ① なすはへたを切り落とし、1cmの厚さの輪切りにする。
- ② ツナは油切りして、ボールに入れ、Aを加えて混ぜる。
- ③ アルミホイルに①を並べ、②のをせ、マヨネーズをかけて、魚焼きグリルで焼き目がつくまで焼く。

その他のレシピはコチラ!

JAあいち海部 🔍 検索



2020 8 月の運勢
乙女座 8/23~9/22

全体運

運勢は後半から上昇を開始。スロースタートでじっくり迫っていきましょう。笑顔の結果が待っています。散歩が吉

健康運

持病のケアとストレッチは念入りに

幸運を呼ぶ食べ物 イチジク



病院

三二知識

集中ケア認定看護師の活動



集中ケア認定看護師
畑迫 伸幸

「集中ケア認定看護師」という言葉を聞いて、何をしている看護師なのかピンとこない方も多いのではないのでしょうか。

私たち集中ケア認定看護師の役割は、生命の危機状態にある患者さんの病態変化を予測し、重症化を回避するための援助を行い、回復のための早期リハビリテーションを実施することなどが主な役割となります。主に集中治療室（ICU）で看護の力を発揮していますが、ICUにとどまらず、呼吸サポートチーム（RST）や院内急変対応チーム（RRT）のメンバーとして、病院全体にかかわる活動も行っています。

呼吸サポートチーム（RST）は、少しでも早く人工呼吸器を外すことができるように、病院内で人工呼吸器を装着している患者さんを対象に回診しています。チームメンバーは、麻酔科医、口腔外科医、看護師、理学療法士、臨床工学技士、歯科衛生士で構成されています。多職種による回診を通して安全な人工呼吸器管理を目指

し、人工呼吸器が外すことができないよう、ケアのアドバイスや人工呼吸器の設定変更などを行います。回診だけでなく、人工呼吸器に関する勉強会や人工呼吸器に関するマニュアル作成などの活動も行っています。

院内急変対応チーム（RRT）は、院内で急激に悪化する患者さんの病態変化に対して、いち早く対応するチームです。入院する患者さんの中には、疾患や治療に付随する合併症により、容態が急激に悪化する方もいるため、その容態が重症化する前に、状態の安定化を図ることで重症化を回避する目的で活動しています。

これからも集中ケアの更なる質向上を目指し重症患者さんや状態が不安定な患者さんが早期に退院、社会復帰できるように、また安心して医療を受けていただくような活動してまいります。



介護

三二知識

介護予防と認知症



訪問リハビリテーション事業所
松川 貴哉

高齢化に伴い認知症の方は増え続けています。2012年時点では、462万人（高齢者の7人に1人）だったのが2025年には約700万人（高齢者の5人に1人）が認知症になると予測されています。要介護（寝たきり等常時介護を必要とする）状態となる主な原因には性別による違いがあり、男性では脳血管疾患、女性では転倒による骨折が多くを占めています。一方で、男性と女性で共通して多いのが認知症でありその予防が介護予防※と大きく関わるのは言うまでもありません。

以前から、認知症の予防には適度な運動が良いことは広く言われてきました。最も基本的な運動である歩行は、脳の神経を活性化させ大脳皮質の血流を増やすことが分かっています。また、歩行機能の評価の一つに歩行速度があります。歩行速度が遅いあるいは低下することが認知症発症の危険と関連していることが分かっています。近頃、歩くのが遅くなったと感じる方（横断歩道や踏切を渡ることを躊躇してしまう、いつもの散歩コ

ー）

スなのに時間が掛かるようになってしまったなど）、または他人から指摘されたことがある方は認知症に注意が必要です。

最近ではそれに加えて「社会参加」の重要性が明らかになってきています。厚生労働省が行った調査では、高齢者のスポーツ関係、ボランティア、趣味関係のグループなどの社会参加の割合が高い地域ほど認知症のリスクが低いことが分かっています。介護予防を目的としたサロンへの参加は認知症発症の危険を3割低下させるという報告もあります。みなさんも是非、介護予防、認知症予防のため、社会参加の機会を増やしてみたいかがでしょうか。

※要支援認定を受けた介護保険被保険者に対し、介護を要する状態の軽減または悪化の防止に資するよう行われる支援。



『CKD』を知っていますか？
あなたの腎臓は大丈夫？



副院長兼
腎臓内科代表部長
鈴木 聡

① 新たな国民病、『CKD』

みなさん、『糖尿病』はきいたことがありますね。『糖尿病』の方は日本に1000万人いるといわれ、『国民病』ともいわれています。

とJMSの『CKD』は「存知ですか」?

『CKD』は『Chronic Kidney Disease』の頭文字で『慢性腎臓病』のことです。現在、日本で『CKD』の方が1330万人(成人の8人に1人)いると考えられ、新たな国民病ともいわれています。

腎臓は腰のあたりに左右1個ずつあり、心臓から送り出される血液の約25%が腎臓に流れてきます(ちなみに脳でも15%程度)。腎臓は血管のかたまりで血液をきれいにするフィルターの役割をしています。血液中の余分な水分や塩分、老廃物をこしだし、「おしっこ」として外に排泄します。血液をきれいにし、体内環境を定に保つという、私たちが生きていくための大切な役割を果たしています。(肝腎要(かんじんかなめ)の腎臓です。)

腎臓の働きが慢性的に低下していく病気が、慢性腎臓病『CKD』です。生活習慣病(高血圧、糖尿病など)やメタボリックシンドロームと関連も深く、誰もがかかる可能性のある病気です。腎臓は体を正常な状態に保つ重要な役割を担っているため、『CKD』によって腎臓の機能が低下し続けることで、さまざまなリスクが発生します。

② 『CKD』の症状

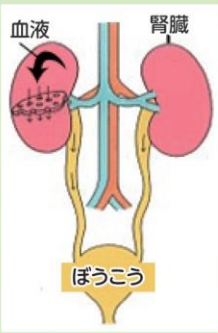
病初期は自覚症状がほとんどありません。進行すると、倦怠感、むくみ、貧血、息切れなどの症状が現れてきます。これらの症状が自覚されるときは、既に『CKD』がかなり進行しています。そして腎臓は一度悪くなってしまうと、自然に治ることはほとんどありません。放っておくと、どんどん進行して体内に老廃物が蓄積するので、食事療法や薬物療法だけではコントロールでは不能となり、透析や腎移植をつける必要がでてきます。

また『CKD』があると、心筋梗塞や脳卒中など心血管病発症のリスクが高くなる(約3倍)こともわかっており、命を落とすことや重大な後遺症をのこすこともあります。

③ 『CKD』の早期発見

病初期に自覚症状はないため、「ご自身での早期発見は困難です。定期的な健康診断を受け、尿や血液の検査をすることが早期発見につながります。特に「尿たんぱく」(陽性)の方や、採血で「クレアチニン」が少しでも高値の方、「eGFR」が60未満の方は、病院で詳しい検査を受けましょう。

是非、これを機会に健診を受けたり、健診結果を見直したりして下さい。



子育て
ミニ知識

低身長を目安



新生児センター長
兼 小児科代表部長
小久保 聡

Q

現在6歳です。平均身長より10センチほど低く、今のところ低身長とは言われていませんが、心配です。低身長の目安があれば教えてください。また、仮に治療するのであればどのようなことを行うのでしょうか。

A

一般的には、日本人の同性同年齢における平均身長と比べ標準偏差(SD)で-2SD以下またパーセントイル表示では3パーセントイル以下を低身長と言ったことが多いです。身長SDスコアは現在の身長÷標準身長÷標準偏差で表されます。詳しくは、目安の表をご覧ください。パーセントイルとはある年齢の小児集団を身長の高いほうから順に並べ全体を100とした時に低い方から何番目に位置するかを示す方法です。(3パーセントイルは、前から3番目を表します)

正確な身長や月齢や性別がわかりませんが、おそらく低身長ぎりぎりのところではないでしょうか。ただ、病的な低身長であるのかどうかを判断するときには身長増加率が重要と考えられています。

低身長の多くは体質性の特発性低身長と家族性低身長ですが、骨

系統疾患、腎臓疾患、染色体異常、奇形症候群、ホルモンの異常によるもの、SGA(出生時の体重および身長がともに在胎週数相当の10パーセントイル未満)性低身長もあります。SGAの児は90%程度キヤッチアップ※してきますが、10%程度低身長のままです。

成長ホルモンの分泌が少なくおこる低身長は、頻度的にはそれ程多くないのですが、診断のために成長ホルモン分泌刺激試験が必要になります。診断されればご自宅で成長ホルモンの皮下注射をほぼ毎日行うこととなります。

一度小児科を受診され、検査が必要かどうか相談されるといいと思います。※後から二気に成長が加速し問題がないこと

-2SDよりも小さい場合を低身長といえます

学年	男子		女子	
	標準身長	(-2SD)	標準身長	(-2SD)
3歳0ヶ月	93.3	86.4	92.2	85.5
4歳0ヶ月	100.2	92.5	99.5	91.9
5歳0ヶ月	106.7	98.1	106.2	97.7
6歳0ヶ月	113.3	103.8	112.7	103.4
7歳0ヶ月	119.6	109.5	118.8	108.8
8歳0ヶ月	125.3	114.7	124.6	113.9
9歳0ヶ月	130.9	119.7	130.5	118.8
10歳0ヶ月	136.4	124.5	136.9	123.9

(cm)

地域の職員紹介

一人前の職員を目指して!



つるみ ほまれ
鶴見 帆磨さん(22)

- 弥富支店
- 入組1年目
- 担当業務:金融



弥富支店

- 営業時間 / AM8:30~PM5:30
- 窓口営業時間 / AM9:00~PM3:00
- 定休日 / 土・日・祝・年末年始

今年の4月に入組し、現在は金融事務や、広報誌と一緒にお配りしている支店だよりの編集を担当しています。業務の優先順位や伝票の起こし方など、上司や先輩の方々に日々教えていただきながら取り組んでいます。金融の仕事は覚えなければならないことが多くで大変ですが、金融機関としてミスは許されないとしますので、正確さを第一に心がけています。

趣味はスポーツで、サッカーを小学校一年からずっと続けており、現在は社会人チームに所属しています。緊急事態宣言発令中は自宅待機をしていましたが、最近は密を避けながら仲間とプレーして汗を流しています。また、コロナ禍で今は難しいですが旅行も好きで、学生時代はアルバイト代を貯めて、国内外問わず色々な場所に行きました。

今後は、周りの方々に迷惑をかけることのないよう、一日でも早く自分で考えて行動できる社会人になることを目指して、日々努力していきたいです。

営農情報

カメムシ防除にキラップ粒剤

昨年もカメムシが多発しています。
防除を徹底し、お米の品質向上を目指しましょう!!

キラップの上手な使い方

- ① 散布適期は出穂10日前~出穂期まで!
穂が1本でも見えたら散布しましょう。
- ② 湛水状態(3~5cm)で散布する!
7日間は湛水状態を保ちましょう。
- ③ 使用量は10aあたり3kg(1袋)

斑点米 被害粒



カメムシ被害にあうと、こうなってしまうです!



3,000円(税込)

雑草管理のポイント

- ① 畦畔除草は出穂の14日前までに!
出穂直前の除草はカメムシを水田に追い込む原因になります。
- ② イネ科雑草の穂は取り除きましょう!
カメムシは穂の匂いを感知して集まります。

主なカメムシ類



ミナミアオカメムシ

ホソハリカメムシ

アカスジカスミカメ

クモヘリカメムシ



2020 8月の運勢
射手座 11/23~12/21

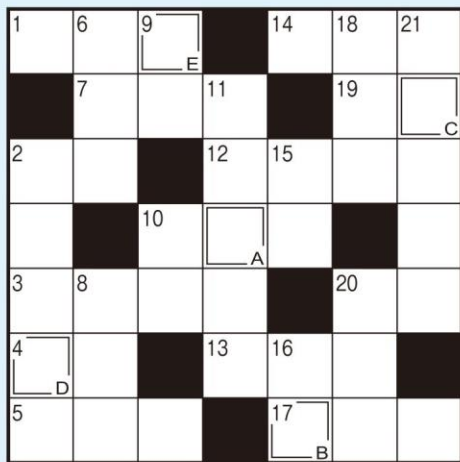
全体運

とても勢いのある好調運です。今までできなかったことにチャレンジを。道が開けていくのを実感できるはず

健康運

ハードなスポーツに挑戦。気力がアップ! 幸運を呼ぶ食べ物 昆布

チャレンジクイズ



二重マスの文字をA→Eの順に並べてできる言葉は何でしょうか?

タテのカギ

- ② 香りの良い薬味の一つ。ウナギのかば焼きにも振り掛けます
- ⑥ ——は人のためならず
- ⑧ 釣り——と一緒に海に出掛けた
- ⑨ 宣伝などを書いて通行人に配ります
- ⑩ 上の反対語
- ⑪ 京都の夏の代表的な行事、——の送り火
- ⑬ 原稿用紙につづることも
- ⑭ 10円硬貨に最も多く含まれる金属
- ⑯ イスラム教の礼拝堂のこと
- ⑰ 人の助けを借りずに——で切り抜けた
- ⑱ ——を引かれる思いでいとまを告げた

ヨコのカギ

- ① 夏の夜空で打ち上げ——が開いた
- ② 飲ん兵衛が好きな物
- ③ ニッケイの樹皮から作られるスパイス
- ④ 仕事や用事の合間の空いた時間のこと
- ⑤ 私は——も育ちも東京です
- ⑦ ツナ、シーザー、海藻といえぱ
- ⑧ 指先の腹側にある筋模様
- ⑫ 焼き肉のミノ、センマイといえぱどの部位?
- ⑬ 携帯電話を自分に向けてパシャッ!
- ⑭ 力士が土俵上で取るもの
- ⑰ 泳げない人が腰回りにはめす
- ⑱ 職人さんに握ってもらって食べることも
- ⑳ まったく派手ではありません

応募方法

●応募締切日●

2020年
7月31日(金)
当日消印有効

●ハガキでの応募●

- ① チャレンジクイズの答え
- ② 郵便番号・住所・氏名・年齢・電話番号
- ③ JAへのご意見や「あまの風」へのご要望
- ④ 今号で一番良かったコーナーと、そのご感想をご記入の上、ご応募下さい。

宛先 〒496-0876 津島市大縄町9丁目63番地
JAあいち海部 チャレンジクイズ係 行

●ホームページからの応募●

ホームページの組合員専用ページにログインしていただき、チャレンジクイズ応募よりご応募ください。

URL <http://www.ja-aichiama.com/>
ID ja **パスワード** aichiama



7月賞品

れんこんうどん2袋
あいちのかおりうどん2袋

正解者の中から抽選で
10名の方にプレゼント!

※写真はイメージです

先月号の答え

A サン B グ C ラ D ス E



先月号の当選者

応募総数111通

たくさんのご応募をいただき、ありがとうございます。当選者の発表は賞品の発送をもって代えさせていただきます。

お便り紹介コーナー

准組合員の事業利用の制限とは具体的にどのような内容でしょうか?

(弥富地区・女性)

JA:いつもあまの風をご愛読いただき、誠にありがとうございます。准組合員の事業利用の制限につきまして、政府からは「准組合員の事業利用は正組合員の2分の1を超えてはならない」との意見が示されています。

当JAでは今後も、組合員・利用者から必要とされるJAを目指し、不断の自己改革に取り組んでまいります。

家庭菜園のコーナーを良く参考にしています。今年も枝豆にチャレンジ! すすく育っています!

(弥富地区・男性)

菜々耕房の果物売り出しが毎回楽しみです。

「せとか」を5箱も買いました。今後もおいしい果物を安価で提供してください。

(鍋田地区・女性)

一番旬な野菜や果物の情報も載せてください。野菜も何時でも買えるため、いつが旬かわからないので、一番おいしい時期に買って食べたいのでよろしくお願いします。

(津島地区・男性)

JA:貴重なご意見ありがとうございます。今後の旬な内容を取り上げた誌面づくりの参考にさせていただきます。また、地産地消レシピページの食材は、海部地域の旬な農産物を使った料理をご案内しておりますので、ご参考になれば幸いです。

農業担い手のコーナーで若い人が頑張っている姿を見て応援をしたくなるし、こちらは元気ももらっています。

(立田地区・女性)



2020 8月の運勢
山羊座 12/22~1/19

全体運 イライラしても八つ当たりはしないよう気を付けて。運勢は下旬に入ると大きく回復。困った状況は解決へ
健康運 ストレッチや柔軟体操、準備運動を大切に **幸運を呼ぶ食べ物** 高原レタス

組合員の皆様へ

立田南給油所・セルフ鍋田給油所閉店のお知らせ



立田南給油所



セルフ鍋田給油所

あいち海部農業協同組合
(株)JAあいちエネルギー



拝啓

小夏の候、ますますご清栄のこととお慶び申し上げます。日頃はJA-SSをご利用いただき、厚く御礼申し上げます。

この度、立田南給油所およびセルフ鍋田給油所は諸般の事情により、令和3年3月31日をもちまして閉店することになりました。皆様の長年にわたる並々ならぬご愛顧に心から感謝申し上げます。

なお、今後とも西川端給油所・セルフ十四山給油所・セルフ飛島給油所の各店をご利用くださいますようお願い申し上げます。

敬具

-
- 立田南給油所、セルフ鍋田給油所は、令和3年3月31日(水)をもって閉店いたします。
 - 閉店後の給油所代金の支払いや、カード申し込みは以下で受付いたします。
西川端給油所 0567-37-1668
海部配送センター 0120-168-680
 - 配送灯油・軽油のご注文は、従来通り燃料受注センター(0120-168-680)にお願いいたします。
受付時間：平日 8:30 ~ 17:30 (土・日・祝日は休日になります。)
 8:30 ~ 16:00までに受付したご注文 → 翌営業日以降の配送
 16:00 ~ 17:30までに受付したご注文 → 翌々営業日以降の配送
配送時間：平日 8:30 ~ 17:30 (土・日・祝日は休日となります。)
-



相談会スケジュール

●住宅ローン相談会 9:00～16:00(受付時間は15:00まで)

	7月	8月
本店	25(土)	8(土)・22(土)
ローンセンター (弥富支店内)	随時相談受付(但し、予約優先) 土・日も営業 営業時間9:00～18:00(水曜日・祝日定休日) ※但し、祝日が土日の場合は営業となります	

各種ローン相談 本店 融資部融資課 TEL.0567-28-9922
お問い合わせ先 ローンセンター TEL.0567-69-5575

※予約を優先させていただきますので、あらかじめご予約をお願いします。

●年金相談会 9:30～15:30

本店	25(土)	8(土)・22(土)
弥富支店	18(土)	1(土)・15(土)

年金相談お問い合わせ先 本店金融共済部 TEL.0567-28-6757

※予約を優先させていただきますので、あらかじめご予約をお願いします。

●ひと・いえ・くるま土曜日相談会 予約制 9:00～16:00

本店	25(土)	8(土)・22(土)
弥富支店	18(土)	1(土)・15(土)

※予約が必要となりますので、お近くの支店までお問い合わせください。

●法律相談日 予約制 9:30～12:00

生活部	17(金)	21(金)
-----	-------	-------

●税務相談会 予約制 9:30～12:00

生活部	16(木)・26(日)	9(日)13(木)・20(木)・23(日)
-----	-------------	-----------------------

●不動産・相続相談 予約制 9:30～15:30

生活部	26(日)	9(日)・23(日)
-----	-------	------------

法律・税務・不動産・相続相談お問い合わせ先 生活部資産管理課 TEL.0567-56-6805

●葬祭相談 9:30～15:30

生活部	18(土)・23(木)・29(水)	4(火)・10(月)・16(日)
-----	-------------------	------------------

葬祭相談お問い合わせ先 生活部やすらぎ課 TEL.0567-56-6807

店舗セール・営業案内

グリーンセンターインフォメーション

- 7/31(金)～8/2(日)リニューアルオープンセール
(愛菜耕房グリーンセンター津島店)
- 7/31(金)～8/2(日)協賛セール
(菜々耕房グリーンセンター十四山店)
- 8/8(土)～16(日)お盆セール

●愛菜耕房(グリーンセンター津島店)

営業時間 9:00～18:00 定休日 月曜日 TEL.0567-23-3511

●菜々耕房(グリーンセンター十四山店)

営業時間 9:00～18:00 定休日 水曜日 TEL.0567-56-6808

●Aコープ とびしま店 TEL.0567-52-1239

営業時間 10:00～19:00 定休日 日曜日

ポイント2倍デー 7/21(火)
ポイント3倍デー 7/15(水)・7/25(土)・7/28(火)

女性部の皆さまへ

オンライン教室をはじめました。
接骨院の先生による体操教室を
YouTubeにて配信中です！
ぜひご覧ください。



お問い合わせ

JAあいち海部 企画部 女性部担当/伊藤・小林
TEL.0567-28-6760

理事会報告

(令和2年6月17日開催)

以下のことについて、原案通り承認されました。

協議事項

- 第1号議案 業務報告書(行政報告用)について(案)
行政に提出する令和元年度の組織、事業および財務の状況を取りまとめた業務報告書の内容について承認を得ること。
- 第2号議案 会計監査人との「監査契約書の決定」について(案)
会計監査人との「監査契約書の決定」について承認を得ること。
- 第3号議案 令和2年度新採用(高卒)募集について(案)
職員採用募集要項(高卒)について承認を得ること。
- 第4号議案 本店金融窓口の相談機能の強化について(案)
本年度下期より取組みを行う遺言信託業務をはじめとした、各種相談業務等を強化するための本店貯金業務営業時間の変更について承認を得ること。
- 第5号議案 営業に関する規程の一部変更について(案)
貯金業務の営業時間を変更することに伴い、営業に関する規程の一部変更することについて承認を得ること。
- 第6号議案 信用事業方法書(金融機関等の代理又は媒介)の一部変更について(案)
新型コロナウイルス感染症により被害を受けた農業者等に対する迅速な資金繰り支援を徹底するため、株式会社日本政策金融公庫と業務委託契約を締結のうえ農林漁業セーフティネット資金を取り扱うため、信用事業方法書(金融機関等の代理又は媒介)の一部変更することについて承認を得ること。
- 第7号議案 JA-SS経営改善に向けた再整備計画について(案)
JA-SS経営改善に向けた再整備計画について承認を得ること。
- 第8号議案 鍋蓋・寛延低温倉庫空調設備更新について(案)
鍋蓋及び寛延低温倉庫の空調機器に使用されている冷媒ガス(R22)について、2020年1月より生産が廃止となったことから、今後の空調設備保守および故障時の修理に対応するため、設備の更新を行うことについて承認を得ること。

主な報告事項

1. 金融共済関係報告
・夏の定期貯金キャンペーンについて (ほか5項目)
2. 経済関係報告
・農業機械レンタル事業実施(機種追加)について (ほか7項目)
3. 総務関係報告
・第13回通常総代会進行概要について (ほか7項目)

編集後記

新型コロナウイルスの感染拡大により日用品などが不足する中でも、産直所やスーパーには新鮮で安全・安心な農畜産物が日々安定的に供給されたことで、多くの方が農業のありがたみを肌で感じ、地元産を買って農家さんを応援しているという気持ちが芽生えたと聞きます。JA広報も、地元産の農畜産物を購入することの意義を一人でも多くの方にお伝えすることを心がけています。 (大)

2020 8 月の運勢
魚座 2/19～3/20

全体運
健康運

ゆとりを持って予定を立てれば良い方向へ。気持ちの余裕が柔軟な対応を可能にし、勝負強さを発揮
食べ過ぎに注意。食事はバランス良く

幸運を呼ぶ食べ物 イボダイ



「ひと・いえ・くるま」の総合保障を活かした取り組み強化

JAあいち海部では、組合員・地域住民との「信頼関係の強化」と「新たなファンづくり」のため、3Q訪問活動(共済契約者に日頃の感謝の気持ちを伝えるとともに、3つのQ(質問)を通じて共済の請求漏れがないか、皆さまにお変わりがないか、ご契約内容にご不明な点がないかなどを確認させていただくライフアドバイザー職員38名による戸別訪問活動)の展開や、各種相談会の拡充を行い、「ひと・いえ・くるま」の総合保障提供の強化を図っています。

今後も、組合員・利用者へのあんしんの提供やJAの総合事業の強みを活かしたワンストップサービスの提供により、地域住民の豊かなくらしを支えることを目指します。

今後も、組合員・利用者へのあんしんの提供やJAの総合事業の強みを活かしたワンストップサービスの提供により、地域住民の豊かなくらしを支えることを目指します。

3Q訪問活動



令和元年度 総訪問軒数
16,119軒

ひと・いえ・くるま土曜日窓口相談会



令和元年度 開催数
46回

海南病院無料相談会



令和元年度 開催数
9回

INFORMATION

●グリーンセンターのご案内
 愛菜耕房(グリーンセンター津島店) 営業時間/9:00~18:00(月曜日定休) ☎0567-23-3511
 菜々耕房(グリーンセンター十四山店) 営業時間/9:00~18:00(水曜日定休) ☎0567-56-6808

●無料職業紹介事業(農業)についてのお問い合わせ 農産部 担い手課 ☎0567-56-6813

●農地中間管理事業についてのお問い合わせ
 南部営農センター農産課 ☎0567-56-6801
 北部営農センター農産課 ☎0567-23-3011

●当組合の個人情報取り扱いについてのご意見・ご質問・苦情等 個人情報対応部署 ☎0567-28-6856

●休日・夜間も安心な 安心コールサービス
 キャッシュカード・ローンカードの喪失(紛失・盗難)したときは 24時間365日受付 JA安心コール ☎0120-089-286
※平日9:00~17:00まではJAの各支店でも受付できます。

●自動車事故・365日安心サービス
 平日8:30~17:30...ご契約いただいた各支店 ☎0120-258-931
 土日夜間・相談24時間365日:JA共済事故受付センター

●LPガス緊急連絡先
 平日:ガスコールセンター ☎0567-56-6824
 夜間・休日:LPG集中監視センター ☎0566-99-4956

●病院等へのご遺体のお迎え・葬儀施行のお申込み 生活部やすらぎ課(24時間対応) ☎0567-56-6807

